



(別紙2)

# 燃ゆる感動かがしま国体・燃ゆる感動かがしま大会 開・閉会式等来場者管理業務の概要

燃ゆる感動かがしま国体・かがしま大会実行委員会  
令和元年 8月30日

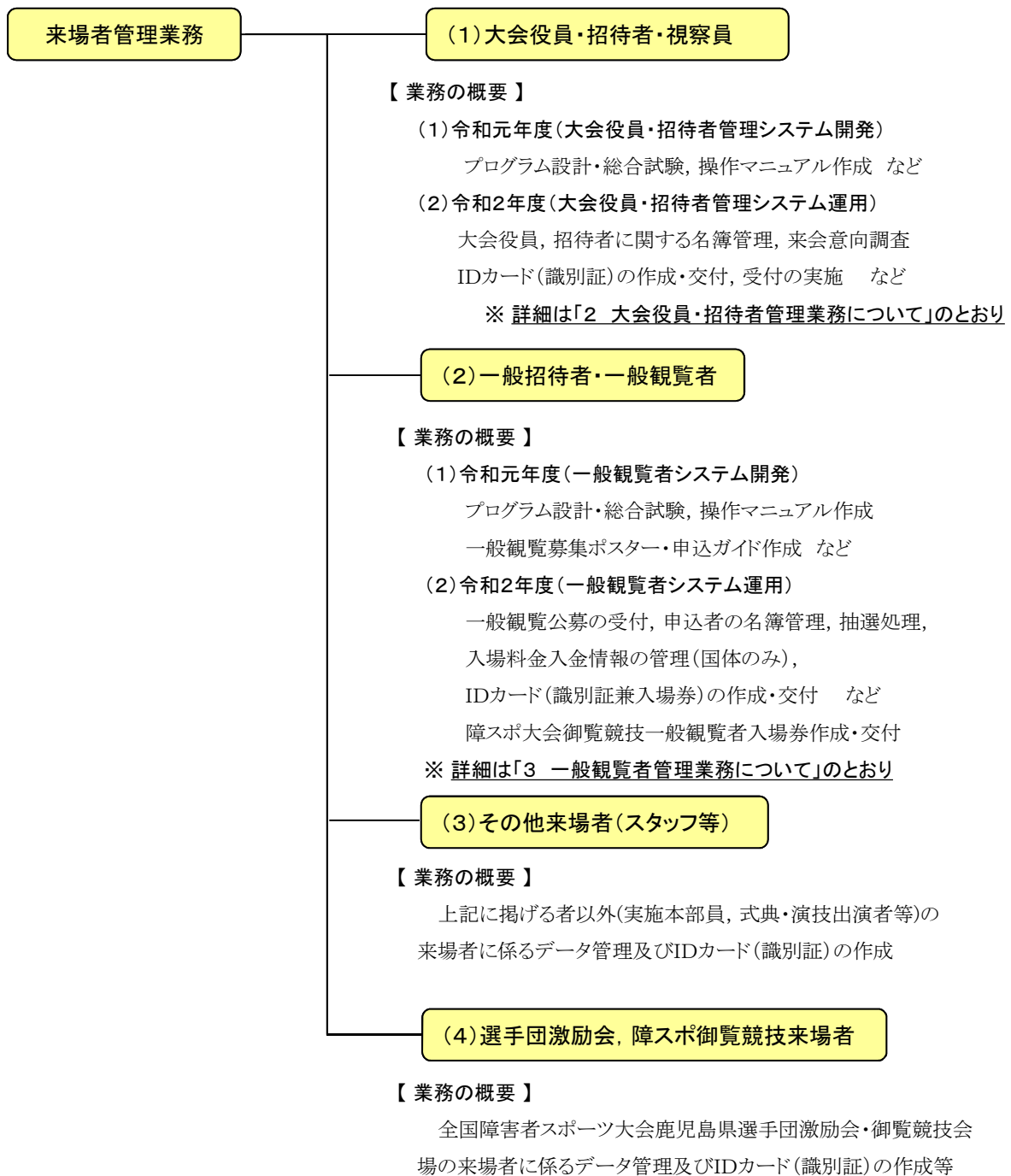
## 1 来場者管理業務の概要等について

### ◆ 来場者管理業務の目的 ◆

両大会の開・閉会式には、大会役員、特別招待者、一般招待者、視察員、一般観覧者、多数の来場者が見込まれ、大会までの事前準備として、これらの来場者の来会調査、一般観覧募集、抽選や、来会者の名簿データ管理、IDカード等の作成などを短期間で行わなければならない。また、開・閉会式当日には、大会役員、特別招待者、視察員の受付業務を限られた時間内で迅速に行わなければならない。

これら一連の業務を正確かつ効率良く行うため、コンピューターを活用した来場者管理システムを令和元年度に開発し、令和2年度に運用する。

### ◆ 来場者管理業務の体系 ◆



(注) 以下、国民体育大会を「国体」、全国障害者スポーツ大会を「障スポ大会」と記載する。

## 2 大会役員・招待者管理業務について

### (1) 管理対象者等

(単位:人)

管理対象者区分	具 体 的 対 象 者 等	対象者見込み数(注)	
		国 体	障スポ大会
I 大会役員	<p>「大会役員編成基準」において定める者</p> <p>《 主な対象者:国体 》                      日スポ協会長, 文部科学大臣, 鹿児島県知事, 鹿児島県体育協会会長, 中央競技団体会長 など</p> <p>《 主な対象者:障スポ大会 》                      文部科学大臣, 日障協会長, 文科省スポーツ長官, 県内福祉団体の長 など</p>	500	300
II 特別招待者	<p>「招待者の範囲」等において定める者</p> <p>《 主な対象者:国体 》                      各都道府県知事, 県内各市町村長, 教育関係団体の長, 体育関係団体の長, 県政功労者, 実行委員会委員, 国体特別協力者 など</p> <p>《 主な対象者:障スポ大会 》                      各都道府県知事, 都道府県議会議長, 各政令指定都市の長, 各政令指定都市市議会議長, 大会特別協力者, 県政功労者 など</p>	2,000	1,800
III 視察員	別途定める範囲内において, 各都道府県体育協会等が視察員として派遣する者	300	300
合 計		2,800	2,400

(注) 来場見込数については, 現時点の見込であり, 今後変更があるもの。

(2) 業務の概要等

令和元年度はコンピューターを使用したシステムを開発し、令和2年度はシステムを運用し、以下の業務を行う。

業務項目	業務対象区分					
	大会役員		特別招待者		視察員	
	国体	障スポ大会	国体	障スポ大会	国体	障スポ大会
<b>1 対象者名簿の作成・管理</b>						
(1) 対象者情報の収集						
(2) 対象者名簿の作成	○	○	○	○	○	○
(3) 対象者名簿のメンテナンス(変更・修正・追加など)						
(4) 重複対象者の整理						
<b>2 委嘱状等の作成及び送付</b>						
(1) 委嘱依頼状及び委嘱状(大会役員)の作成・封入・封緘・発送	○	○				
(2) 招待状の作成・封入・封緘・発送	○	○	○	○		
<b>3 開・閉会式来会意向調査の実施</b>						
(1) 調査票その他必要書類等の作成・封入・封緘						
(2) 来会調査票の收受(実行委員会経由)	○	○	○	○	※(5)のみ実施	※(5)のみ実施
(3) 対象者名簿への調査結果反映						
(4) 調査結果の集計						
(5) 来会者への駐車場の割振						
<b>4 IDカード(識別証)の作成・発送</b>						
(1) IDカードの作成, 必要書類の封入・封緘・発送	○	○	○	○	○	○
<b>5 開・閉会式における受付の実施(※1)</b>						
(1) 受付の実施(座席の指定, 名簿への反映)	○	○	○	○	○	○
(2) IDカードの忘失等に伴う再発行						
(3) 来場実績の集計						
<b>6 来会者に対する礼状の作成及び送付</b>						
(1) 礼状の作成・封入・封緘・発送	○	○	○	○		

(※1) 受付窓口配置スタッフは、原則、実行委員会において別途確保する。

荒天時に開・閉会式は、別会場で規模を縮小して行う。(受付対象者も限定される。)

(注) IDカードは、コピー防止機能付の偽造防止措置を行うこと。

### 3 一般招待者・一般観覧者管理業務について

#### (1) 管理対象者等

(単位:人)

管理対象者区分	具 体 的 対 象 者 等	対象者見込み数(注)	
		国 体	障スポ大会
一般招待者	<p>「一般招待の範囲」等において定める者</p> <p>《主な対象機関:国体》</p> <p>日スポ協, 文部科学省, 各都道府県, 各都道府県体協, 各市町村, 各競技団体, 国体特別協力機関など</p> <p>《主な対象機関:障スポ大会》</p> <p>施設入所者, 特別支援学校児童生徒 など</p>	<p>開会式</p> <p>1, 200</p> <p>閉会式</p> <p>1, 500</p>	<p>開会式</p> <p>3, 000</p> <p>閉会式</p> <p>2, 000</p>
一般観覧者	<p>《国体・障スポ大会共通》</p> <p>一般公募により決定する者</p>	<p>国体総合開会式</p> <p>6, 000</p> <p>国体総合閉会式</p> <p>5, 000</p>	<p>大会開会式</p> <p>6, 000</p> <p>大会閉会式</p> <p>5, 000</p>

(注) 来場見込数については、現時点の見込であり、今後変更があるもの。

(2) 業務の概要等

令和元年度はコンピューターを使用したシステムを開発し、令和2年度はシステムを運用し、以下の業務を行う。

【一般招待者】

業務項目	業務対象区分	
	一般招待者	
	国体	障スポ大会
<b>1 対象者名簿の作成・管理</b> (1) 対象者情報の収集 (2) 対象者名簿の作成 (3) 対象者名簿のメンテナンス(変更・修正・追加など) (4) 重複対象者の整理 (5) 来場者の駐車場の割り振り案の作成及び駐車許可証の封入	○	○
<b>2 座席指定処理</b> (1) 対象者に対する事前座席指定 (2) 対象者名簿への座席情報反映	○	○
<b>3 IDカード(識別証)の作成</b> (1) IDカードの作成, 必要書類の封入・封緘・発送	○	○
<b>4 IDカードの再発行</b> (1) IDカードの忘失等に伴う再発行	○	○

(注) IDカードは、コピー防止機能付の偽造防止措置を行うこと。

【一般観覧者】

令和2年度の主な業務項目		国体	障スポ大会
主な業務内容			
1	一般観覧の公募と受付 (1) 申込みの受付(申込用紙による收受を含む)	○	○
2	一般観覧申込者名簿の作成・管理 (1) 申込者名簿の作成 (2) 申込者名簿のメンテナンス(変更・修正・追加など) (3) 重複申込者の整理 (4) 来場者の駐車場の割り振り案の作成及び駐車許可証の封入	○	○
3	当選者、補欠当選者等の抽選処理 (1) 当選者抽選【座席種別抽選(一般/車椅子席/情報保障席など)】 (2) 補欠当選者抽選 (3) 対象者名簿への抽選結果反映	○開会式のみ ○開会式のみ ○開会式のみ	予定無し 予定無し 予定無し
4	当選通知等の作成及び送付 (1) 当選通知(入場料金振込用紙付き)の作成, 封入・封緘, 発送 (2) 当選通知(入場料金振込用紙無し)の作成, 封入・封緘, 発送 (3) 補欠当選通知(圧着ハガキ)の作成 (4) 落選通知(圧着ハガキ)の作成	○開会式のみ ○閉会式のみ ○開会式のみ ○閉会式のみ	 ○ 予定無し 予定無し
5	入金情報の管理及び繰上当選処理 (1) 申込者名簿への入金情報反映 (2) 未入金者(=当選無効者)分に対応する繰上当選処理 ※上記3の(2)による補欠当選者の中から順次繰上当選 (3) 繰上当選通知(入場料金振込用紙付き)の作成, 封入・封緘・発送	○開会式のみ	
6	当選確定者に対する座席指定処理 (1) 当選確定者に対する事前座席指定 (2) 申込者名簿への座席情報反映	○	○
7	IDカード(識別証県入場券)の作成(注) (1) IDカードの作成 (2) IDカード及び必要書類の封入・封緘・発送	○	○
8	入場券の再発行 入場券の忘失に伴う再発行	○	○

(注) 入場券は、コピー防止機能付の偽造防止措置を行うこと。

## 4 その他来場者（スタッフ等）管理業務について

### (1) 管理対象者等

(単位:人)

管理対象者区分	具 体 的 対 象 者 等	対象者見込み数(注)	
		国 体	障スポ大会
その他来場者	<p>《 国体, 障スポ大会共通 》                      行幸啓関係者, 都道府県応援団, 報道員, 式典・演技関係者, 実施本部員, ボランティア, 業務員等</p> <p>《 障スポ大会のみ 》                      鹿児島県選手団激励会参加者及び御覧競技会場来場者, 陸上競技関係者(役員・審判・競技補助員等)等</p>	35,000	32,700 《障スポ大会》 ○陸上競技関係 1,100 ○競技会関係 (御覧) 2,600 (その他) 7,400 ○激励会参加者 1,200

(注) 来場見込数については、現時点の見込であり、今後変更があるもの。

### (2) 業務の概要等

開・閉会式, 鹿児島県選手団激励会及び御覧競技の運営に際して必要となるIDカードの作成

(注) IDカードは、コピー防止機能付の偽造防止措置を行うこと。



来場者管理業務 開催年スケジュール(イメージ)

別紙2

	4月～5月	6月～8月	9月～11月
大会役員 特別招待者 視察員	初期データ 登録	来会調査 実施(委嘱 状等作成)	IDカード等 作成・送付
	データベ ースの作成	修正・追加 データ登録	開・閉会式 受付実施 IDカード再
一般招待者		初期データ 登録	IDカード再 発行
		データベ ースの作成	IDカード等 作成・送付
一般観覧者	一般観覧 者募集開 始	入金情報 管理	入場券作 成・送付
	データベ ースの作成	配席・駐車 場割振	入場券 再発行
その他来場者	初期データ 登録(1回 目)	初期データ 登録(2回 目)	IDカード等 作成・納品 (2回目)
	データベ ースの作成(1 回目)	データベ ースの作成(2 回目)	IDカード 再発行
障害者 技術観 覧来場者			一般観覧 者募集開 始
			IDカード等 作成・送付
			IDカード 再発行