

# MINAMI

癒しの旅に出かけませんか？  
鹿児島県南大隅町



新しい自分に  
生まれ変わる場所

# OSUMI





ここは、本土最南端。

- 視界に収まらないほどの雄大な景色
- 潮風に乗る海の香り
- 地球を丸く感じられる場所

これ以上もうない“果て”を感じる

# CAPE SATA



駐車場を出発し、ハイビスカスなどの亜熱帯性の植物が生い茂る遊歩道を15分ほど進んで行くと、真っ白な佐多岬展望台が見えてきます。1Fは木の温もりを感じる休憩スペースになっており、高台まで歩いてきた足を休めることもできます。そして屋上に上がると、太平洋や鹿児島湾、開聞岳、屋久島、種子島などを一望することができ、一気に心が洗われ、新しい自分に出会えるような、そんな気持ちになれます。

## 01 佐多岬

南大隅町佐多馬籠

北緯31度線上に位置する、本土最南端の岬。日本最古の灯台の1つ「佐多岬灯台」を臨む大パノラマが目の前に広がり、打ち寄せる波の音…そしてどこからか聞こえてくる鳥たちのさえずりをBGMに、ここへ立っているだけで自然と心が澄み渡っていく。付近にはハイビスカスなどの亜熱帯植物が生い茂り、楽園気分を感じることもできる。さすが最南端。この地へたどり着いた者にしか感じるこのできない、唯一無二の時間が流れている。





目の前に広がる幻想的な空間。

——荘厳な岩肌に輝く伏流水

——四季折々に多彩な表情を魅せる滝つぼ

全身で自然のエネルギーを感じる

# OGAWA FALLS

※滝つぼへ入ることはできませんのでご注意ください。



アップダウンのある遊歩道を20分ほど進んでいくと、雄川の滝の展望デッキへ到着します。自然の中を歩きながら、だんだんと近づいてくる滝の音に誰もがワクワクする気持ちになります。そして、視界いっぱい広がるエメラルドグリーンの滝つぼには、つい時間を忘れてうっとりしてしまいます。マイナスイオンをたっぷり浴びながら、自然と一体になれるとっておきの場所です。

## 02 雄川の滝

南大隅町根占

雄川上流にある落差46m、幅60mの滝。幾何学模様の岩肌と、澄んだエメラルドグリーンの滝つぼとのコントラストが幻想的な空間。豪快さの中にもやさしさを感じ、水の流れ落ちる音に耳を澄ませば、心身ともに癒される秘境の地。滝までの道のりにも、透き通った小川や、木々の青々とした緑が広がり、全身で自然に触れ、常にマイナスイオンを浴びることができる。日頃の疲れを忘れてリラックスしたい方にはぜひ訪れていただきたい場所。





二基の並列鳥居がやさしく迎える。

——大自然の中、優雅に佇む神殿

——縁結び・夫婦円満・子宝の御利益

縁結びのパワースポット

SUWA SHRINE

### 03 諏訪神社

南大隅町根占川南5076

目の前に駐車場があり、非常に訪れやすい神社です。そして、山の麓に鎮座しているため、自然を感じながら参拝することができます。鳥居が仲良く2基並ぶ姿はどこか可愛らしく、縁結びや夫婦円満、子宝祈願の神様として女性を中心に人気上昇中です。天候が良い日には、神殿を背にして鳥居を見ると、並列鳥居の間に夕日が沈む、幻想的な光景を見ることができます。

明応4年(1495年)に信州の諏訪神社より分霊を勧請奉斎し、小根占郷の総社として建立された神社。上宮に建御名方命(タケミナカタノミコト)、下宮に事代主命(コトシロヌシノミコト)を祀る。子宝祈願の神様として知られ、社殿には「よだれかけ」が奉納されている。また、全国的にも珍しい「並立鳥居」の姿から、近年では「縁結びスポット」としても知られており、「左の鳥居から入り、右の鳥居から出る」という習わしにそってお詣りすれば、縁が結ばれるかもしれない――。

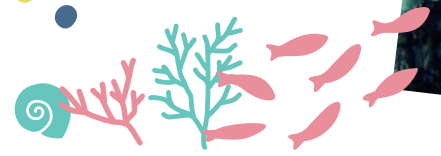




運が良ければ  
ウミガメに  
出会えるかも!?



窓から見える海底には、  
カラフルな魚やサンゴ♪



様々な海の生物に出会うことができる海中散策。見たことのない魚に出会えるかも!?  
そして気さくな船長さんは佐多岬にとっても詳しく、色々なことを教えてください。  
船上から見える島々や海中で見つけた魚のことなど、ぜひ質問してみてください♪



04 半潜水型 水中展望船 **さたでい号**

新たな世界の発見に  
わくわくする『海中散策』

さたでい号は半潜水型水中展望船。船上から階段を下って  
いくと船内客席が海面下に並ぶ。座席の窓ガラス越しには、  
コバルトブルーの世界が見え、色鮮やかなサンゴや熱帯魚  
の群れ、そして運がよければウミガメにも出会え、誰でも  
気軽に海中散歩を楽しむことができる。ダイビングをして  
いるような気持ちで、大人から子供まで楽しめる絶好の観  
光スポット。豊かな海の自然を満喫してほしい。

国内初の海中公園でもある「佐多岬海域公園内」を約30分で周遊  
します。船上からは、佐多岬の断崖絶壁にそびえる白亜の灯台、  
硫黄島や開聞岳を眺めることができます。

詳細情報

運航時間：始発9:00・最終15:20  
乗船時間：約30分  
料金：大人¥2,000/学生¥1,600/小人¥1,000  
駐車場：あり(無料)  
電話：0994-27-3355  
※出航は天候に左右される為、当日にご連絡ください。

南大隅町佐多馬籠486-4



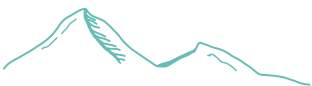




## 06 パノラマパーク西原台

### 圧巻の大パノラマ 夜には時を忘れる満点の星

標高439mの高台にある展望台。眼下には南大隅町から佐多方面、高隈の山々、錦江湾、対岸の薩摩半島まで一望できる大パノラマが広がる。北には桜島、西には開聞岳を見渡せ、ゆっくりとした時間が流れる安らぎの絶景スポット。そして晴れた日の夜には満点の星が広がり、誰もがまたここへ来たいと感じる美しさ。



南大隅町根占山本



## 05 ゴールドビーチ大浜海水浴場



南大隅町根占地区の市街地から5kmほど南へ進んだ位置に広がるビーチ。別名黄金の浜と云われ、黄金色に輝く砂は海の青さを一層青く引き立てており、その見事なコントラストは他に類を見ない自然美豊かな海岸。夕暮れ時、海に沈む夕日と対岸の開聞岳の美しいシルエットは、ぜひ一度見ていただきたい絶景。近くの大浜海浜公園には、道の駅根占や宿泊施設もあり、食事や休憩もできる。

波の音に合わせて深呼吸...海の恵みで心からリフレッシュ



この地域では数少ない砂浜のある海岸として、長年多くの人々に親しまれています。穏やかな波の音に耳を澄まし、地平線を見ているだけで心がリフレッシュします。  
海水浴開場期間は7月中旬から8月まで。開場期間中は監視員の方がおり、安心して海水浴を楽しむことができます。

#### 詳細情報

監視時間：10:00～18:00  
シャワー：あり（有料）  
※海水浴期間中のみ  
駐車場：あり（無料）  
電話：0994-24-3115

南大隅町根占山本6911





# REFRESH SPOT



雄川の滝「滝つぼ」

この場所にいるだけで全身にマイナスイオンを浴びることができ、エメラルドグリーンな滝つぼや岩肌を清らかに流れる水を眺めながら、時を忘れて幻想的な世界を感じることができます。デトックスをされたい方はぜひ訪れてみてください。



ゲストハウス「hello! brand new days」

1日1組限定の、海辺の貸し切り宿。ウッドデッキからは、広大な海や青空、天気良ければ桜島を見ることができます。古民家をオールセルフリノベーションしたゲストハウスで、南大隅町の雄大な自然を満喫しながら、リフレッシュできる宿泊施設です。期間限定でパイナップルスカッシュなどのドリンクも楽しめます。

優しい甘さのパッションフルーツジュースや、完熟パイナップルをふんだんに使用したパイナップルバターやパイナップルジャムなども購入が可能。



八島神社



大隅半島先端に近い島泊地区から、東シナ海に突き出た小さな半島に鎮座する神社。静かな漁村で、ゆっくりと綺麗な海を眺められる穴場です。神殿からは鳥居越しに海を見ることができ、普段なかなか見ることのできる景色を味わうことができます。

地元でも知らない方がいるかもしれないほどの隠れスポットですが、海の近くで南国らしさを持っており、手つかずの自然と漁村の空気感にも癒されるスポットです。



「ネッピー館」

美肌効果抜群の全国でも珍しいマイナスイオン風呂をはじめ、源泉かけ流しの大浴場、歩行浴槽、サウナ、ジャグジーなどが楽しめる宿泊・温泉施設です。「マイナスイオン還元水浴」と発汗効果の高い「リョーリイサウナ」は、特に女性に好評です。南国の青空の下で心も体もリフレッシュしたら、温泉でリラックスしてみてください。

女性に人気のリョーリイサウナ!!



露天風呂で気持ちも晴れやか♪

# 佐多岬・雄川の滝を巡る周遊バスの旅



南大隅町・根占港に到着する「フェリーなんきゅう」に合わせ、午前9時00分に根占港を出発する乗合観光バス。

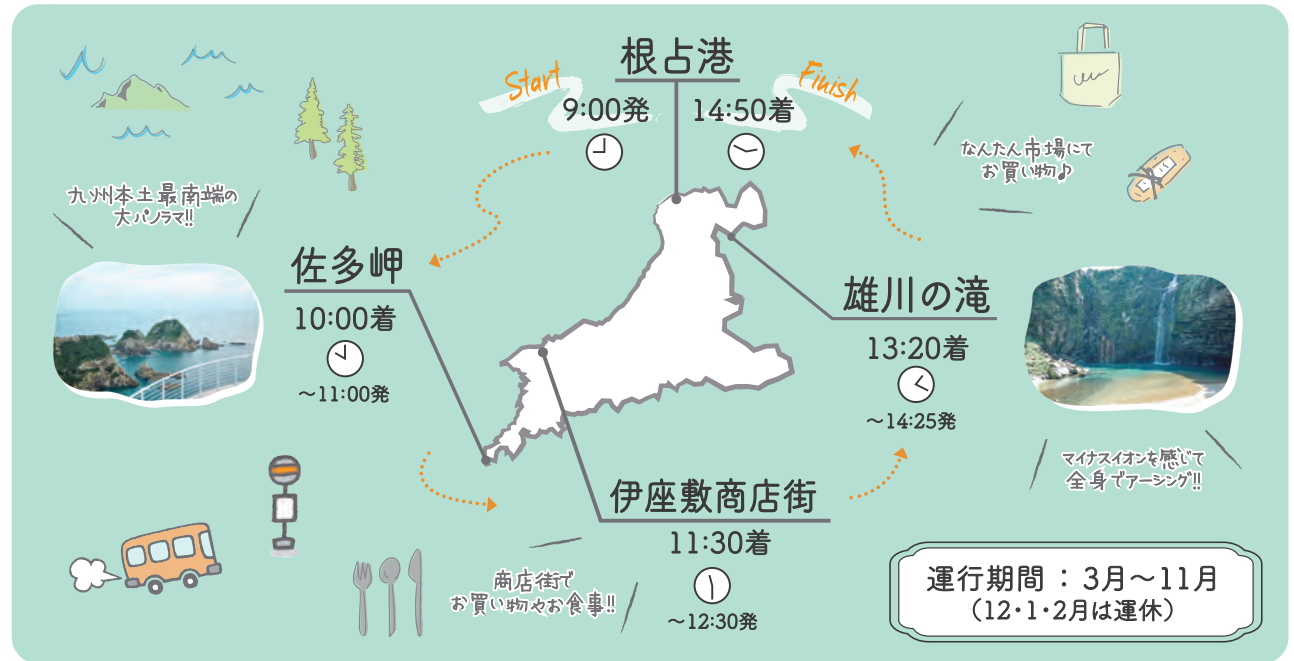
「佐多岬」と「雄川の滝」を一挙に巡る事ができ、移動中も季節によって移り変わる景色を車窓から楽しめます。

お昼は「伊座敷商店街」にて食事や休憩をお楽しみいただけ、最後は「なんたん市場」にて、地域の特産物やお土産を購入することも可能です。初めての土地をしっかりと楽しみたい方におすすめの周遊バスです。



## 根占港発着

根占港に8:55集合!!



## 土日祝日は佐多岬コンシェルジュがご案内!!

南大隅町が認定する公認ガイドで、10代～70代までの幅広い方が参画されています。個性あふれるガイドをぜひお楽しみください♪

ご利用料金：1名 2,500円(税込)

- ※小学生は1,250円、未就学児は無料
- ※昼食・お飲み物代はおお客様のご負担となります
- ※定員は先着25名(予約をおすすめします)
- ※指定場所以外での途中乗車、下車はできません

☎ 0994-24-2763 (株式会社 二川交通)



◀地元産さびなごの唐揚げ



釜焚き海水塩  
楽塩



佐多岬で汲み上げた海水で作る栄養豊富な天然塩。綺麗な海水をそのまま原料に、平金と薪を使いじっくりと丁寧に、ご夫婦で心を込めてつくりました。手間隙かけて煮詰めることで、えぐみを無くし、塩本来の旨みを引き出しています。

### 佐多岬 観光案内所



売店・休憩スペース・トイレを備えた観光案内所。佐多岬灯台の歴史資料や図録等が展示されている他、町の特産品や、観光パンフレットも豊富に取り揃えてあります。

### aqua base cafe



地元産の食材を使用した軽食やドリンク、スイーツなどを販売しており、2Fのウッドデッキでは、のんびりカフェタイムを楽しむことができます。たんかん果汁を使った果肉たっぷりの『生搾りジュース』は、鮮やかな黄色が爽やかなオレンジ。飲むのがもったいないジュースです。

▶だいたんをセリ



パッションフルーツローション

南大隅町に広がる手つかずの植物たちが、お肌のために新たに生まれ変わる場所。大自然が育む豊かな原料と自然由来100%の独自処方方で、エンカル&サスティナブルの本質を追求した、アップサイクルなコスメをお届けします。

▼様々な植物の化粧水



### HONEY FOREST brewing



◀南大隅町産  
バインアップル

クラフトビール▶  
Sun Sun ALE

▲辺塚だいたい

2021年3月にオープンした、クラフトビール醸造所(店舗併設)。地元産のフルーツと蜂蜜を使用した爽やかでフルーティーなクラフトビール『Sun Sun ALE』を製造。自社で日本ミツバチの養蜂も行い、希少価値の高い『百花蜜』も販売しています。女性ブルワーの造る、爽やかで深みのある味わいをぜひ感じてください。



◀特製あらびき塩胡椒

楽塩 50g▶



◀ソフトクリーム楽塩

◀生搾りジュース

“楽塩”の塩を使用した『ソフトクリーム楽塩』。美味い塩がパニラの甘さを引き立てています。

### ボタニカルファクトリー



### なんたん市場



特産品をはじめ、地元で採れた新鮮な魚や野菜、加工品などが豊富に販売されています。観光案内所を備えており、大隅半島各市町の情報発信も行っています。南大隅町産バインアップルや辺塚だいたい、なんぐうはちみつなど、地元ならではの品々が並び、2021年4月からは、新たに「なんたん食堂」もオープンし、地元産品を使用した食事を楽しむことができます。

## EATING & SHOPPING

◀なんぐうはちみつ



各種サンドイッチ▶



### 道の駅根占

ブルーレモネード▶



本土最南端の道の駅。コテージやレストランがあり、家族揃って「遊んで、泊まって、満喫できる」施設です。ゴールドビーチ大浜海水浴場に面しており、レストランでは、錦江湾や開聞岳の大パノラマを眺めることができます。入り口にある黄色いポストは「幸せのポスト」と言われ、撮影スポットとして人気です。海をイメージしたインスタ映えるようなドリンクや、サンドイッチ・海鮮丼などの食事も楽しめます。



▲サバとトビウオの混ぜ飯の素



▲魚のもつ煮込み

### 清丸水産

2020年秋に、「佐多で獲れる地魚の旨さをもっと多くの人に知ってもらいたい!」と、南大隅町初の水産加工工場を佐多岬に向かう国道沿いにオープン。定置網で獲れる地魚を活用した加工商品の開発・販売を行っており、商品は着色料・保存料不使用で、「常温」で持ち運べる海産物商品を中心に開発をしています。

◀炙りサバ茶漬け



### 食事処 時海

その日に獲れた魚でつくる海鮮丼が絶品。伊座敷漁港の近くの味処で、魚介の刺し身がふんだんにのった“時海(ときみ)丼”が人気です。10種ほどの新鮮な魚を、器から溢れるほど使用したボリューム満点の一品です。※時海丼は予約必須

▼時海丼



◀ねじめ茶 (24包入り)

### ねじめ茶寮

茶園の管理から製造、販売までのほとんどの過程をご夫婦2人で行っており、じっくり茶葉と向き合いながら心を込めて作っています。キッチンカーの出店もっており、『オーガニック紅茶』などの飲み物の他に、紅茶を使ったソフトクリームや自家製小麦粉を使って作った焼き菓子なども販売しています。

▲伝承びわ茶 (5包入り)

### 十津川農場

手間ひまをかけて丁寧につくられる『ねじめびわ茶』は「芳ばしくまろやか、そして喉ごしすっきり」が特長です。ノンカフェインなので、お子さんから高齢の方まで、昼夜問わず飲めるお茶として人気です。

ねじめびわ茶▶ (290ml)



オーガニック紅茶&クッキーセット▶





## 南大隅町は すごく優しい町です。

—— 久々の「南大隅町」はいかがでしたか？

初めて行った時は、「遠いな〜」というのが印象的で、なかなか手ごわいぞと思ったのですが、色々な場所を訪れてみて、なるほど遠いだけあって良いものがたくさん隠れているな、裏側に秘めているな、と実感しました。

今回訪れるのは2回目だったので、遠さはもうあまり感じなく、故郷に帰ってきたような温かい感じがありました。自然豊かな場所に行く、「帰ってきた〜」と思うのは、人間が自然を求めているからだと思えますし、それが人間の本能なのかもしれませんね。

—— 自然の中で、リフレッシュできましたか？

着いた瞬間から空気がもう全然違って、常にリフレッシュしていました。一緒にいったスタッフさん達もみんな笑顔で、楽しそうでした。自然の中に解放されると、人って本来の表情を取り戻すんですね。本来の自分に出会える場所だなと感じましたし、やっぱり旅っていいなと改めて思いました。

—— 町でお会いした方々も皆さん素敵でしたね。

南大隅町はすごく優しい町です。人柄も温かくて、どこに行っても皆さん笑顔で穏やかで、旅で訪れた人たちと住んでいる人たちの区別がなく、みんなを受け入れてくれる感じがします。

—— 神社好きの羽田さん、「諏訪神社」は以前から気になっていたと聞きました。

そうですね。以前南大隅町を訪れた際に諏訪神社の前を通って、すごく不思議な光景に興味をそそられました。その時に寄りたかったのですが、時間がなく行けず、今回の撮影で初めて行かせていただいた場所です。

宮司さんにお話を伺ったら、目の前の道が全部「参道」なんだそうです。神様を海からお迎えしたんじゃないかと言われていて、日本の中でも、ここまで長い参道は珍しいかもしれませんね。元々は縁結びの神様ではなかったようですが、夫婦のように並んでいる鳥居が珍しいというところで、ご縁結びでいらっしゃる方がこの頃増えてきたそうです。小さめの祠なので、大層な感じはしないけれど、それ故に地元の方に愛されてきたんだなと感じました。とってもいいことがありそうな、気持ちが開放的になる感じがしました。

—— 『並列鳥居』のある神社は、今まで訪れたことありましたか？

初めて行きました。日本にいくつかあるみたいですよ。諏訪神社の並列鳥居は、たくさん緑の中にいきなり赤い鳥居が2つあって、それがとても素敵でした。私は神社を訪れたときに「ここは！」と思うと、「ピン」と来るのですが、諏訪神社もピンとききました。

## 厳しいからこそ 人生を楽しまなくちゃ

自分の「穢れ」がどんどん落ちてきて、最後に滝を見て「あっ」と綺麗に流れ落ちる感じがしました。

—— まさに生まれ変わる場所ですね。

すごくきれいなエメラルドグリーンで、自然が造った美しさにはかなわないですね！息を飲む自然の美しさ、言葉を超えた感動に出会える場所です。滝つぼには足をつけることもできて、「アーシング」もできます。アーシングって言葉、あんまり使わないですかね？ここにいるだけでもマイナスイオンを感じられますし、浄化されます。全身で自然を感じる事ができるので、とにかく「全身でアーシングできる場所」だと思います。

\*アーシングは裸足や素肌で地球の大地と直接つながること

—— 同じ日に「佐多岬」も訪れていますがいかがでしたか？

これ以上もうない、果てに来たという感じがしました。佐多岬にたどり着くまでも結構な距離を歩くので大変でしたが、「ある種の人生の厳しさ」を体験できる、だけど、頑張った先には「大自然の絶景に出会える」という場所です。人間って所詮孤独なんだけど、だからこそ人と繋がっていく事の尊さというか、生きていく上での基本を教えてもらえる気がして、そういう意味で厳しさが知れる場所なんだと感じ



## 秘境に行く時は神秘体験に近く、 時間や空間の概念がなくなる

参道の前にいると色々な出会いがあつて、すごく素敵なおじいちゃんとおばあちゃんのご夫妻が手を繋いで参拝に來られたりしていました。

—— 「雄川の滝」も気になっていた場所と聞きました。

こちらからも昔から行きたいと思っていた場所なのですが、想像していた以上に素晴らしかったです！撮影日は雨予報だったので、直前に晴れて本当に良かったです。その代わりとても暑くて、滝まで結構距離があるので歩くのが大変でしたが、良い景色を見ながら進んでいました。

—— 滝までの道も素敵でしたね。

滝へ向かう途中に小川が見えてくるのですが、その水が綺麗なこと！そこだけでも十分癒されました。こういう秘境に行く時って、神秘体験に近いのですが、時間や空間の概念がなくなるような感覚があつて。ひたすら一本道を歩くだけなのですが、どんだん川の音が「ゴゴゴ」と激しくなつて、滝が近く感じられてわくわくしました。滝に着いた時、パノラマ的にパッと滝が落ちてきていて、本当に圧巻でした。「滝」というと怖さを感じる滝が多いと思うのですが、雄川の滝は、激しさよりも自然の優しさを感じる滝でした。もちろん打たれたら痛いでしょうけど（笑）

—— 豪快な滝とは違った良さがありませんか？

ここに來た者にだけ見せてくれるような、日本的な情緒あふれる情景で、見るものを優しく包み込んでくれるような穏やかな滝でした。

嫌な気持ちや洗い流してくれたような場所、こちらもスパーデトックスができる場所だと思います。山道をずーっと歩くのですが、進むにつれ

—— 最後にメッセージをお願いします。

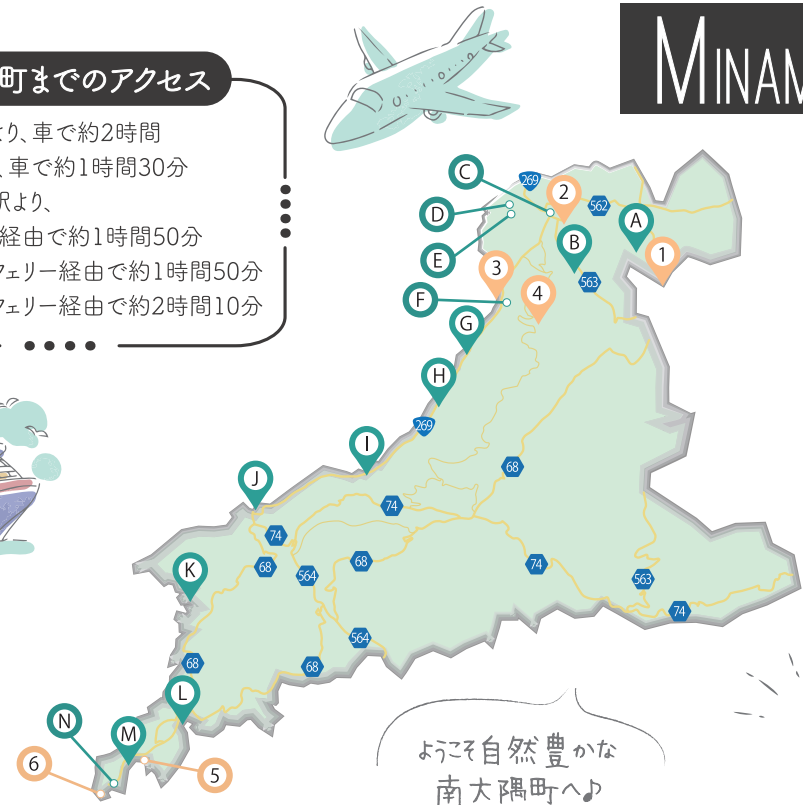
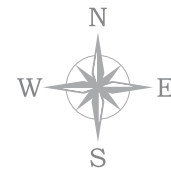
本当の「豊かさ」とは、こういう場所の事を言うんだらうなと私は思います。人々が皆さん笑顔で、穏やかで、人にやさしい。野菜や果物もたわわに実り、でも必要以上に採らない。いろいろな意味で豊かだと思えますし、「心の豊かさ」にも出会える場所です。今でもいろんな景色が頭に浮かんできます。詩的な言い方をすると、頬をなでる風、歩いた山道の土の感触、手に取る葉っぱ、全身を使って自然を体感して、いつしか心の底から笑顔になつている自分に出会える。本来の自分に戻りたくなつたらまた行きたい、そう思える場所です。





## 南大隅町までのアクセス

- ・鹿児島空港より、車で約2時間
- ・志布志港より、車で約1時間30分
- ・鹿児島中央駅より、  
桜島フェリー経由で約1時間50分  
鴨池・垂水フェリー経由で約1時間50分  
山川・根占フェリー経由で約2時間10分



- ① ↔ ④  
車で約30分  
(山道あり)
- ④ ↔ ⑧  
車で約30分  
(山道あり)
- ⑧ ↔ ⑬  
車で約30分

ようこそ自然豊かな  
南大隅町へ♪



**C HONEY FOREST brewing**  
地元産のフルーツとはちみつを使った爽やかでフルーティーなクラフトビールを製造(店舗併設)  
〒 南大隅町根占川南3788  
☎ 0994-24-5557

**B 十津川農場**  
自然豊かな高台にある農場で「ねじめわ茶」を20年以上つくり続けている。  
〒 南大隅町根占横別府487-1  
☎ 0994-24-5531

**A aqua base cafe**  
雄川の滝の遊歩道入口に隣接。フルーツジュースや、雄川の滝をイメージした飲み物を提供。  
〒 南大隅町根占川南8485  
☎ 0994-24-3120 (一般社団法人南大隅町観光協会)

**F 道の駅根占**  
日本の本土最南端の道の駅。コテージやレストランもあり、家族揃って楽しめる施設。  
〒 南大隅町根占山本6868  
☎ 0994-24-5113

**E ネッピー館**  
美肌効果抜群のマイナスイオン風呂、サウナ、ジャグジーなどが楽しめる宿泊・温泉施設。  
〒 南大隅町根占川南732  
☎ 0994-24-5300

**D なんたん市場**  
特産品をはじめ、地元で採れた新鮮な魚や野菜、加工品などを豊富に販売。  
〒 南大隅町根占川南718-38  
☎ 0994-28-1866

**I 清丸水産**  
定置網で獲れる地魚を活用した加工商品の開発・販売を行っている。  
〒 南大隅町佐多馬籠3691-1  
☎ 0994-26-0277

**H ボタニカルファクトリー**  
南大隅町の植物を使用し、自然由来100%の独自処方、様々なコスメを製造。  
〒 南大隅町根占辺田3222  
☎ 0994-24-3008

**G hello! brand new days**  
1日1組限定の海辺の貸し切り宿。ウッドデッキからは、広大な海や青空が見える。  
〒 南大隅町根占辺田908-1  
☎ 090-4645-4270

**L ホテル佐多岬**  
オーシャンビューの客室と展望風呂が自慢の宿泊施設。朝獲れの海の幸も堪能できる。  
〒 南大隅町佐多馬籠582-8  
☎ 0994-27-3121

**K 八島神社**  
大隅半島先端に近い島泊地区から、東シナ海に突き出た小さな半島に鎮座する神社。  
〒 南大隅町佐多伊座敷226  
☎ 0994-27-3151

**J 食事処 時海**  
伊座敷漁港の近くの味処で、10種ほどの魚介の刺身がふんだんに乗った時海丼が人気。  
〒 南大隅町佐多伊座敷3931-2  
☎ 0994-26-0663

**ねじめ茶寮・キッチンカー**  
無農薬にこだわり茶葉を育てている紅茶専業農家。キッチンカーの出店も行っている。  
〒 南大隅町根占山本4654-1  
☎ 0994-24-2882

**N 佐多岬 観光案内所**  
売店・休憩スペース・トイレを備えた観光案内所。町の特産品や、観光パンフレットも。  
〒 南大隅町佐多馬籠413-5  
☎ 0994-27-3151

**M 釜焚き海水塩 楽塩**  
佐多岬で汲み上げた綺麗な海水をそのまま原料に、栄養豊富な天然塩を製造。  
〒 南大隅町佐多馬籠431  
☎ 0994-24-5308

**3 ゴールドビーチ大浜**  
黄金色に輝く砂は海の青さを一層青く引き立てており、その見事なコントラストは他に類を見ない自然美豊かな海岸。  
〒 南大隅町根占山本6911  
☎ 0994-24-3115 (南大隅町商工観光課)

**2 諏訪神社**  
全国的に珍しい「並立鳥居」。近年では「縁結びスポット」としても知られており、「左の鳥居から入り、右の鳥居から出る」という習わしがある。  
〒 南大隅町根占川南5076  
☎ 0994-24-2639 (社務所)

**1 雄川の滝**  
雄川上流にある落差46m、幅60mの滝。豪快さの中にもやさしさを感じ、水の流れ落ちる音に耳を澄ませば、心身ともに癒される秘境の地。  
〒 南大隅町根占  
☎ 0994-24-3115 (南大隅町商工観光課)

**6 佐多岬**  
北緯31度線上に位置する、本土最南端の岬。この地へたどり着いた者にしか感じることで、唯一無二の時間が流れている。  
〒 南大隅町佐多馬籠  
☎ 0994-27-3151 (佐多岬公園観光案内所)

**5 半潜水型水中展望船 さたでい号**  
座席の窓ガラス越しには、コバルトブルーの世界が見え、色鮮やかなサンゴや熱帯魚の群れ、そして運がよければウミガメにも出会う。  
〒 南大隅町佐多馬籠486-4  
☎ 0994-27-3355 (さたでい号待合所)

**4 パノラマパーク西原台**  
標高439mの高台にある展望台。眼下には南大隅町から佐多方面、高隴の山々、錦江湾、対岸の薩摩半島まで一望できる大パノラマが広がる。  
〒 南大隅町根占  
☎ 0994-24-3115 (南大隅町商工観光課)





*Meet a new self*