

鹿児島県

いちき串木野市

ひとが輝き
文化の薫る
世界に拓かれたまち



ガイドマップ

自分流の旅探しもこれさえあれば大丈夫。



市全体概観

史跡・歴史

- ① 冠岳展望公園
- ② 薩摩藩英国留学生記念館
(☎0996-35-1865 毎週火曜日・祝日の場合翌日)
- ③ 萬造寺齋生誕の地
- ④ 薩摩焼開祖船の上陸記念碑・薩摩焼発祥の地
(上陸の碑: ④-1) (発祥の地: ④-2)
- ⑤ 柳原白蓮歌碑
- ⑥ 来迎寺跡墓塔群 (らいごうじあととくぐん)
- ⑦ 市来貝塚
- ⑧ 串木野籬(串木野城址)

観光施設

- ⑨ 薩摩金山蔵 (さつまきんざんぐら)
(☎0996-21-2110)
- ⑩ ちかび展示館
(☎0996-32-4747 毎週火・水曜日)
- ⑪ 長崎鼻公園
- ⑫ 冠嶽園 (かんがくえん)
(冠嶽交流センター☎0996-32-0760 毎週月曜日)
- ⑬ 冠岳花川砂防公園
(かむむりだけはながわさぼうこうえん)
- ⑭ 観音ヶ池市民の森
(交流センター&ログハウス)

宿泊施設 (① ~ ⑫)

(P.5の施設一覧表をご覧ください)



串木野中心部



いちき中心部

特産品等

- (P.5の店舗一覧表をご覧ください)
- 焼酎蔵 (販売及び見学) (① ~ ⑧)
 - つけあげ (販売及び見学) (① ~ ⑨)
 - 醤油・味噌 (販売及び見学) (① ②)
 - 串木野まぐろラーメン (① ~ ⑦)
(まぐろラーメン共栄会☎0996-32-2061)
 - いちきボンカレー (① ~ ③)
 - 験担ぎ御飯三大カツ (① ~ ③)
 - まぐろ鮎取り丼 (① ~ ③)
 - 物産館等 (① ~ ⑧)
 - マグロ直販店 (①)

体育施設等

- ⑮ 総合体育館
(☎0996-32-8588)
- ⑯ 多目的グラウンド・テニスコート
(☎0996-33-2788)
- ⑰ いちき串木野パークゴルフ場
(☎0996-32-8118)
- ⑱ 市来運動場
- ⑲ 串木野新港旅客ターミナル 甌島商船株
(P.5の時刻表をご覧ください)

観光ガイド

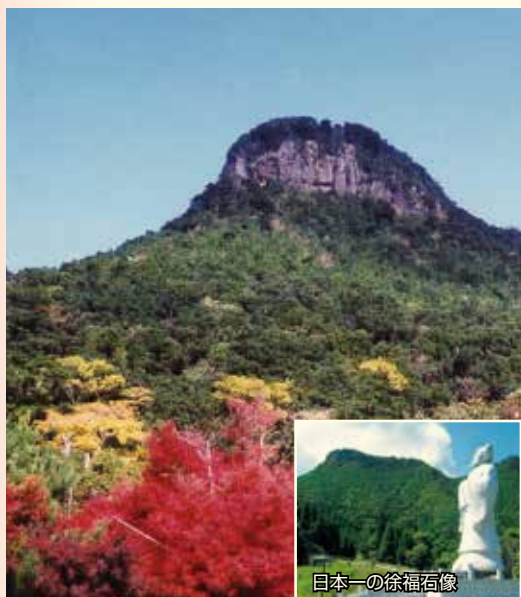
(P.5の一覧表をご覧ください)

温泉施設 (① ~ ④)

(P.5の施設一覧表をご覧ください)

観光

東シナ海からの文化と歴史の
薫る街、いちき串木野は、
魅力・見どころ満載。



■冠岳

冠岳は今から約2200年前、中国の秦の始皇帝から「不老不死の仙薬を求めよ」との命を受けた方士の徐福が訪れ、その景色のあまりの素晴らしさに、自らの冠を解いて頂上に捧げました。そのことから、この地を冠岳と呼ぶようになったとの説があります。また冠岳は、古代山岳仏教発祥の地であり、真言密教開祖の地でもあります。西岳、中岳、東岳の三つの峰からなる冠岳の姿は、遠くから眺めると風折烏帽子(貴人の冠)のように見えるといわれ、その美しさは「三国名勝図会」に記されているほどです。冠岳の麓には冠岳神社、中国風庭園「冠嶽園」、「冠岳花川砂防公園」、「冠岳温泉」があります。

冠嶽山鎮国寺頂峯寺による八十八ヶ所遍路歩きも体験できます。
●(地図P.1-①)(観光ガイド可P5.一覽表)



日本一の徐福石像



■冠岳花川砂防公園 (かんむりだけはながわさぼうこうえん)

中国風の公園として整備され、10本の年代橋や蓮池サイト、健康広場などがあります。水鏡サイトには望嶽亭から水鏡に映し出された冠岳の山並みが展望でき、広場から水鏡を見ると望嶽亭が映し出されるようになっています。 ●(地図P.1-③)

■冠嶽園(かんがくえん)

葉草の宝庫でもある山岳仏教の名山「冠岳」の縮景と、その名の由来である「方士徐福」の伝承を顕現するため頂峯院跡地に設けられた中国風庭園です。

●(地図P.1-②)



■萬造寺齋生誕の地

1886年(明治19年)羽島に生まれ、18歳の時に旧制第七高等学校へ入学後、与謝野晶子・寛に師事し、「明星」の歌人として「七高に萬造寺齋あり」と言われました。21歳の時、東京帝国大学英文科に入学し、石川啄木、高村光太郎、北原白秋など多くの歌人・詩人と交流。大学在学中に「明星」の廃刊で、森鷗外らと「すばる」を刊行する。その後、歌集「萬造寺齋選集」10巻を刊行し、1957年(昭和32年)に70歳で生涯を閉じました。 ●(観光ガイド可地図P.1-③)



■柳原白蓮歌碑

柳原白蓮は本名、宮崎輝子(みやざきあきこ)といい、1885年(明治18年)東京港区生まれ。明治33年佐々木信綱の門下生となり、九条武子とよく対比されました。歌集に「踏絵」「幻の華」「紫の梅」などがある。白蓮は昭和32年の春、中国視察旅行の帰途、かねてより親交のあった元宮中女官串木野婦人会の奥田のぶ会長並びに市婦人会の招聘による講演後、この長崎島の絶景に魅せられ、詩を残しました。歌碑「右も海 左も海の色蒼く 沖の小島に想いは ぶかし」白蓮 長崎島海岸 ●(観光ガイド可地図P.1-⑤)



■焼酎蔵 薩州濱田屋伝兵衛

国道3号湊町交差点の黒を基調とした建物が目印です。壺つぼ仕込みの焼酎蔵の見学ができ、併設のレストランでは地ビールも味わえます。 ●(地図P.1-⑥)



照島海岸

■照島公園

1598年(慶長3年)、島津義弘・忠恒親子は文禄・慶長の役後、朝鮮の陶工約70人を連れて凱旋しました。鹿児島に行くことを拒んだ43人が串木野に上陸し、ここで焼いたのが薩摩焼といわれています。この公園に渡来(上陸)の碑があり、また、木原墓地近くに発祥の地があります。

●(上陸の碑:地図P.1-④①)

●(発祥の地:地図P.1-④②)

(観光ガイド可P5.一覽表)



■ちかび展示館

「ちかび」とは、地下備蓄の略称で石油を地下に備蓄することです。日本に3箇所ある地下備蓄基地のうち串木野基地は、日本で初めてオイルインされた基地で、貯蔵量は175万キロリットルで日本の消費量の約4日分にあたります。展示館は、主な4つのコーナーから成っており、多くの方々から石油備蓄の必要性、重要性を認識していただき、また水封式地下備蓄のしくみ、特長、安全性についての理解を深めていただく施設です。 ●(地図P.1-⑩)



八坂神社

■湊町(八坂神社ほか)

今から約200年前、商港、宿場町として栄えた栄華が街並みに残っています。夏の祇園祭も有名です。 ●(地図P.1)(観光ガイド可P5.一覽表)



■薩摩藩英国留学生記念館

今から約160年前の1865年(元治2年)4月17日、鎖国の最中、英国留学の藩命を受けた五代友厚や森有礼ら留学生一行19名は英国船オースタライエン号に乗船し、羽島からイギリスに向けて密かに旅立ちました。彼らの残した様々な資料を展示した記念館です。隣りの羽島浜中港は、青年時代の西郷隆盛が手がけたといわれる玉石積の防波堤が現在も残っており、「未来に残したい漁業漁村の歴史文化財産百選」に選ばれています。

●(地図P.1-②)

(観光ガイド可P5.一覽表)

■来迎寺跡墓塔群

(らいごうじあとぼとうぐん)

市来歴代領主の墓が建てられています。鎌倉・室町時代の墓塔形式を知る上で貴重なものと言われています。(昭和42年県文化財指定)

●(地図P.1-⑥)

■市来貝塚

1921年(大正10年)に発見されたこの遺跡は、南九州縄文時代後期を代表する市来式土器の標式遺跡です。1961年(昭和36年)の発掘では人骨3体をはじめ、多量の土器、石器などが発掘されました。その後、貝塚からは石鈺やオオヤマネコの骨など貴重な遺物が多数発掘されました。

●(地図P.1-⑦)



■串木野籠(串木野城址)

串木野城は元々、串木野三郎の居城として築城されました。南北朝期に串木野氏が敗れた後は島津氏の所領となり、島津家久・島津豊久ゆかりの山城とも言われています。周辺(外城制度による籠)には曲輪を利用した南方神社や、旧入来邸武家屋敷などが残されており、2019年(令和元年)に日本遺産として串木野金山と共に構成・認定されました。 ●(地図P.1)



食・く・つろぎ

本格焼酎で乾杯!!
「食のまち」いちき串木野は、まるごと美味のまち。
 ご馳走さまの後は、のんびり湯ったり寛いで。



■焼酎
 豊かでおいしい水資源に恵まれ、藩政時代から焼酎造りが行われており、現在も市内に8ヶ所の蔵元があります。市来町郷土史によると、「市来焼酎の名声は、百数十年前から特産として県下にうたわれ、1909年(明治42年)松崎吉次郎が産額豊富な甘藷を利用して芋焼酎の醸造に成功し、一大雄飛をみるに至った。」とあります。見学ができる焼酎蔵のほか、県内唯一の清酒蔵もあります。また、2013年(平成25年)には「本格焼酎による乾杯を推進する条例」が制定されました。 ●(P.5-一覧表をご覧ください)



■つけあげ(さつまあげ)
 つけあげ(さつまあげ)は1846年頃(弘化3年)、中国福建省文化の流れを組む琉球文化との交流が盛んであったため、食生活も影響を受け、その中に魚肉のすり身を澱粉と混ぜて油で揚げた「チキアゲ」という食べ物がありましたが、これがなまって「つけあげ」になったと言われています。本市の名産である「つけあげ(さつまあげ)」「蒲鉾」は、今や全国に名の知れたブランドで、市内には大小のつけあげ(さつまあげ)・蒲鉾製造工場があります。 ●(P.5-一覧表をご覧ください)



■まぐろ
 本市の遠洋まぐろ漁業は、長崎県五島沖を漁場とする「サバ漁」から韓国近海を漁場とするカジキ延縄漁業に発展し、現在、世界の海を漁場とする主要産業に発展してきました。本市には日本一の遠洋まぐろ漁船が在籍しています。 ●(P.5-一覧表をご覧ください)



■ポンカン
 豊かな土壌に恵まれた山間で生産され、甘くジューシーな味わいは、贈答品としても人気です。是非一度ご賞味ください。



■サワーポメロ
 フルーティーな味わいと香りが好評な「サワーポメロ」は、1974年(昭和49年)より作付けされ、全国応募によりネーミング、以来品質を高めながら、いちき串木野自慢の特産品として注目を集めています。



■ハム・食肉加工品
 おいしくて安全なごしま産黒豚など、近隣の畜産物の加工が工場で行われ、各地に出荷されています。



■ちりめん
 東シナ海に面する本市ではちりめん漁が盛んです。吹上浜沖で獲れる特産品のちりめんをどうぞご堪能ください。



■串木野まぐろラーメン
 まぐろの街の復活を願い、市飲食業組合の有志がまぐろラーメン共栄会を立ち上げ、試行錯誤を重ね、まぐろでとったダシをスープにしたラーメンを共同開発。各店舗ごとに、スープやトッピングなどに趣向を凝らしたまぐろラーメンを提供しております。またお持ち帰り、贈答用のまぐろラーメンは名物産館等で販売しております。 ●(P.5-一覧表をご覧ください)



■いちきボンカレー
 地かえて祭りで登場し、今では大人気商品。市来農芸高校監修のボンカレーレトルトも好評発売中! ●(P.5-一覧表をご覧ください)



■験担ぎ御飯三大カツ
 地元のまぐろ船が漁獲したまぐろ「まぐろトロカツ」、鹿児島県産赤鶏の胸肉を甕海洋深層水に漬けた「赤鶏チキン」、地元産六白黒豚「黒豚メンチカツ」の3種類のカツです。 ●(P.5-一覧表をご覧ください)



■まぐろ舵取り丼
 まぐろの舵取り(尾身)を使った丼を市内飲食店が集まり共同開発。各店の特徴を生かした味を楽しむことができます。 ●(P.5-一覧表をご覧ください)



■Fukiagehama Field Hotel
 気楽に、手ぶらで、気軽に。日常をちょっと離れて、気軽に自然を感じられる場所。「非日常」なグランピングを体験できるアウトドア宿泊施設です。 ●(地図P.1-10)



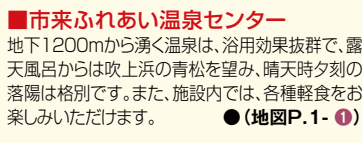
■串木野市漁協直営 海鮮まぐろ家
 串木野市漁協直営の海鮮まぐろレストラン。団体の対応もしています。月変わりのメニューやお寿司・丼物などをご手ごろな価格でお楽しみ頂けます。また物販スペースでは冷凍マグロ等も購入できます。 ●(地図P.1-7)



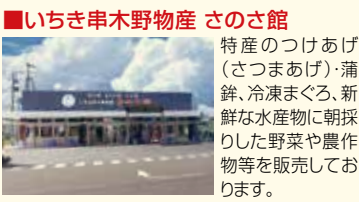
■観音ヶ池市民の森 交流センター&ログハウス
 県推奨の「森林浴の森」70選のひとつで、憩いの場となっています。特に3月下旬から4月上旬の千本桜は素晴らしく、大勢の花見客で賑わいます。また年間を通じて利用できるログハウスや交流センターがあります。 ●(地図P.1-14)



■くしき野白浜温泉みずまるの湯
 羽島白浜の東シナ海を望む小高い丘にあります。開放感のある露天風呂からは沖ノ島、島島が見渡せ、晴天時夕刻の落陽は格別です。宿泊施設、レストランもあります。 ●(地図P.1-6②)



■市来ふれあい温泉センター
 地下1200mから湧く温泉は、浴用効果抜群で、露天風呂からは吹上浜の青松を望み、晴天時夕刻の落陽は格別です。また、施設内では、各種軽食をお楽しみいただけます。 ●(地図P.1-1)



■いちき串木野物産 さのさ館
 特産のつけあげ(さつまあげ)・蒲鉾、冷凍まぐろ、新鮮な水産物に朝採りした野菜や農作物等を販売しております。 ●(地図P.1-1)



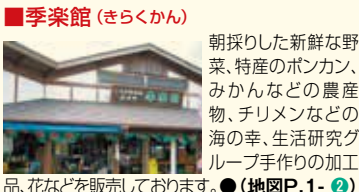
■薩摩串木野まぐろの館
 実際にまぐろ漁を行っている400t級の漁船をモチーフにした建物。1F物産館では、産地価格で冷凍まぐろを購入でき、2Fの松葉丸食堂では本物のまぐろの美味しさを堪能できます。 ●(地図P.1-6)



■長崎鼻公園
 東シナ海に突き出した松の緑と海の青が美しい公園です。公園内には海水プール、流水スライダー、遊具、ソフトボール場などが整備されています。 ●(地図P.1-11)



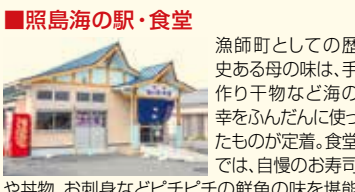
■ホテルアクシアくしきの
 長崎鼻公園にあり部屋からは、日本三大砂丘の吹上浜をはじめ波しぶきと松風がこだまする素晴らしい景観が一望できます。また少人数から大人数までの宴会も好評です。 ●(地図P.1-9)



■季楽館(きらくかん)
 朝採りした新鮮な野菜、特産のポンカン、みかんなどの農産物、チリメンなどの海の幸、生活研究グループ手作りの加工品、花などを販売しております。 ●(地図P.1-2)



■市来えびす市場・食堂
 毎朝の競りで調達する鮮度抜群の魚。また、生け簀の魚は、その場で捌いてもらえます。食堂では獲れたての魚で調理された料理を食事ができます。(市来町漁協直営) ●(地図P.1-5)



■照島の駅・食堂
 漁師としての歴史ある母の味は、手作り干物など海の幸をふんだんに使ったものが定着。食堂では、自慢のお寿司や丼物、お刺身などピチピチの鮮魚の味を堪能できます。(県漁協 島平支所直営) ●(地図P.1-3)

イベント・祭

伝統芸能から楽しいイベントまで、いちき串木野の街はまるごとオモシロイ。



■ガウンガウン祭り
旧暦2月2日に近い日曜日に野元地区深田神社において開催される、豊作を願う春の大祭。テチョ(父)と太郎(息子)の親子の田植劇が見物人の笑いを誘います。



■串木野浜競馬大会
半世紀を超える歴史がある大イベントで、1958年(昭和33年)に当時の荷馬車組合の花見の余興として馬を走らせたのが今日まで続けられています。吹上砂丘の北端の照島海岸約1500mの海岸線を使い行われ、レースでは砂丘に乗り上げる馬や海に飛び込む馬などユーモラスなレースが、また、中央競馬を走っていたサラブレッド(軽種馬)のレースでは華麗な走りが観客を沸かせます。



■市来祇園祭
起源は1812年(文化9年)に市来の八坂神社が建てられた時に遡り、湊町が商港、宿場町として栄えた約200年前と考えられています。活発な男山と、優雅な女山の山車が街中を練り進む様子は見ものです。



■七夕踊
起源は約400年前に遡り、島津義弘公の朝鮮の役での活躍を称えて踊られたのが始まりと伝えられている。様々な神や先祖霊に踊りを奉納することにより豊作を願い約300年もの間踊りつづけられた国指定重要無形民俗文化財です。太鼓踊りを中心に牛・虎・鶴・鹿などの作り物や、大名行列、琉球王行列、薙刀行列などの行列ものが繰り出します。



■アートフェスタinいちき串木野
本市及び近隣市町村を中心に幅広く芸術アーティストの方々に気軽に自由な活動発表の場としていちきアクアホールで開催されるイベントです。



■太郎太郎祭り
旧暦2月4日に近い日曜日に羽島崎神社において開催されます。豊作を願う「田打ち」と豊漁・航海の安全を祈る「船持ち」の儀礼などを行う春の大祭です。



■徐福花冠祭(じょふくかかんさい)
約2200年前に3000余の勇士を引き連れて来朝した秦の方士徐福は、その冠を霊峰冠嶽に捧げました。稲作や五穀を伝えた徐福は、我国黎明期の大恩人です。徐福花冠祭はこの故事をふまえ、徐福に花の冠をささげる感謝のお祭りです。



■串木野さのさ祭り
『みなと串木野』の情緒や漁民の心情を唄い込み、串木野の漁師によって唄いつがれてきた民謡「串木野さのさ」の調べにのって踊り連を繰り出す夏祭りです。さのさ踊り市中中流し、前夜祭、アトラクションなどの多くの催しが行われます。「さのさ踊り市中中流し」は、県下有数の流し踊りのひとつで、市内の職場や団体などから約2000人の踊り手が繰り出し、多くの見学者で賑わいます。



■地かえて祭り
「地かえて」とは中国の孟子の言葉「地易皆然(ちをかうればみなしかり)〜人は立場をかえれば行ふことは同じになる〜を引用しています。毎年10月下旬に開催される商工業、農林業、水産業の各業界が一体となった毎年多くの来場者で賑わう魅力満載の産業祭です。土曜の夜は、花火大会も開催されます。

■黎明祭 / 4月中旬
薩摩藩英国留学生渡欧の地、羽島地区で留学生一行の遺徳を継承し、日本の近代化に貢献した若き藩士を称えるために開催しています。



■さくら祭り
観音ヶ池市民の森の花見に合わせて開催されるイベント。ステージでの郷土芸能等の披露や地元物産展で賑わいます。

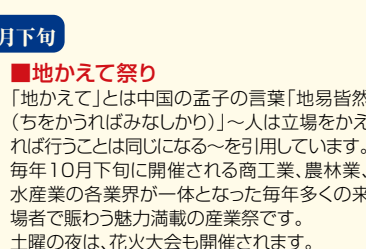


■串木野まぐろフェスティバル
本市の基幹産業である「まぐろ」の消費拡大とPRを図ったイベント。特産の冷凍まぐろの販売や地元物産展が開催され、多くの来場客で賑わいます。



■荒川ほたるでナイト
5月下旬の土・日曜日に開催されます。郷土芸能や荒川太鼓の演奏のほか、地元野菜の販売などがあります。清流で有名な荒川川に乱舞するホタルを鑑賞することができます。

■サマーフェスタin市来
毎年恒例の夏のイベント。市来ふれあい温泉センター裏大里川河川敷広場でのステージショーや夜店、また東シナ海をバックに打ち上げられる花火でおおいに盛り上がりです。湊町地区の祇園祭の山車の共演も見ものです。



■ふれあいフェスタ
いちきアクアホールで開催され、郷土芸能、太鼓、踊り、抽選会等催しがくりひろげられます。同時に地元特産品、農林水産品の物産展もひらかれます。

■マリンビーチフェスタ / 8月下旬
照島海岸でビーチバレー、ビーチフラッグなどが行われる夏のイベントです。
■虫追踊 / 9月23日
源平合戦の折、稲株に躓いて討たれ、稲を食らう害虫となった斉藤実盛の魂を鎮めるために踊られます。鉦や太鼓のリズムは観衆の心も弾ませます。

タウンガイド



■宿泊施設(地図P.1)

	施設名	所在地	電話番号
①	翠海荘	浦和町104	0996-32-3035
②	ビジネスホテルニューミナト	旭町66-5	0996-33-0001
③	民宿 パルス	別府3994-8	0996-32-7770
④	民宿 七福神	ひばりが丘5783-1	0996-32-0719
⑤	民宿 田尻	曙町128-1	0996-32-7199
⑥	くしき野白浜温泉 みすまの湯	羽島265-4	0996-35-0031
⑦	GUEST HOUSE SUN DOWN	羽島265-4	0996-35-0031
⑧	ビジネス旅館 浜ヶ城	浜ヶ城12062-3	0996-32-7490
⑨	ホテルアヅマくしきの	長崎町101	0996-32-4177
⑩	Fukiagehama Field Hotel	湊町1丁目101	0996-36-2511
⑪	海の家かたりべ	浜田町113-1	0996-31-0050
⑫	じゃがいもの花	羽島6929	0996-35-0444

■【焼酎】(地図P.1)

	蔵元	代表銘柄	電話番号	備考
①	白石酒造	天狗櫻	0996-36-2058	見学
②	松崎酒造	大黒	0996-36-3151	販売
③	大和桜酒造	大和桜	0996-36-2032	販売・見学
④	薩摩金山蔵	金山蔵	0996-21-2110	販売・見学
⑤	博蔵院蔵	海童	0996-33-5222	見学
⑥	薩州濱田屋伝兵衛	伝	0996-36-3131	販売・見学
⑦	若松酒造	薩摩一	0996-36-5008	販売・見学
⑧	田崎酒造	七夕	0996-36-3000	販売

■【つけあげ、蒲鉾】(地図P.1)

	会社名	電話番号	備考
①	有中新商店	0996-32-3275	
②	榊たからや蒲鉾	0996-32-2538	
③	日高水産加工(有)	0996-32-9421	販売・見学
④	有働場蒲鉾店(シーフロント店)	0996-33-3311	販売・見学
⑤	有浜崎蒲鉾店	0996-32-2229	
⑥	榊高浜蒲鉾	0996-32-7160	販売・見学
⑦	寺田屋	0996-32-2513	
⑧	三善商店	0996-32-3662	
⑨	有松下商店	0996-33-2531	

■【醤油、味噌】(地図P.1)

	店舗名	電話番号	備考
①	吉村醸造(株)	0996-36-3121	販売・見学
②	松藤醤油	0996-32-2223	販売

■【串木野まぐろラーメン】(地図P.1)

	店舗名	電話番号	備考
①	味工房 みその	0996-33-0808	
②	ゆのまえ食堂	0996-32-3340	
③	大衆中華 蘭蘭	0996-32-8768	
④	居酒屋 酔匠の里(花もん)	0996-32-1197	
⑤	みその食堂	0996-33-6321	
⑥	和風レストラン 和楽路	0996-32-0781	
⑦	まぐろラーメン共栄会(事務局)	0996-32-2061	イシマル食品旬

■【いちきボンカレー】(地図P.1)

	店舗名	電話番号	備考
①	お食事処 ぎおん	0996-36-3319	
②	てっちゃんそば	0996-36-4752	
③	居酒屋 心	0996-36-4227	

■【験担ぎ御飯三大カツ】(地図P.1)

	店舗名	電話番号	備考
①	御食事処 ぎおん	0996-36-3319	
②	仕出しセンター さのさ(弁当)	0996-32-9590	
③	和風レストラン 和楽路	0996-32-0781	

■【まぐろ能取り丼】(地図P.1)

	店舗名	電話番号	備考
①	御食事処 ぎおん	0996-36-3319	
②	てっちゃんそば	0996-36-4752	
③	創作料理 博	0996-32-0718	

■【物産館】(地図P.1)

	店舗名	電話番号	備考
①	いちき串木野物産 さのさ館	0996-32-0780	
②	季楽館	0996-36-5618	
③	照島 海の駅	0996-33-1380	照島海の駅食堂 0996-32-9210
④	羽島前浜さのさのうんのもん	0996-35-0003	
⑤	市来えびす市場・食堂	0996-21-5082	
⑥	薩摩串木野まぐろの館	0996-29-5515	松葉丸食堂 0996-29-5517
⑦	串木野漁協直営海鮮まぐろ家	0996-33-5015	海鮮・まぐろレストラン
⑧	JA 羽島がた海道いよいよせ市場	0996-35-0007	

■【まぐろ直販店】(地図P.1)

	店舗名	電話番号	備考
①	瀧田水産(株)	0996-32-3271	

■【観光ガイド】(※いちき串木野市総合観光案内所 TEL0996-32-5256)

内容	コース	場所
徐福伝説と霊峰冠岳	冠嶽園、冠岳花川砂防公園ほか	串木野地域(冠岳地区)
近代日本の黎明の地、羽島	薩摩藩英国留学生記念館ほか	串木野地域(羽島地区)
薩摩焼陶工上陸の地	驩龍蔵、男池・女池など	串木野地域(照島地区)
湊町の繁栄と史跡めぐり	御飯屋跡、八坂神社など	市来地域(湊町地区)
歴史探訪 まち歩き	串木野城跡、南方神社など	串木野地域(麓地区)

■【温泉・温浴施設】(地図P.1)

	名称	電話番号	備考
①	市来ふれあい温泉センター	0996-21-5022	温泉施設
②	くしき野白浜温泉みすまの湯	0996-35-0031	温泉施設
③	冠岳温泉	0996-21-2626	温泉施設
④	元祖湯	0996-32-1888	温浴施設

■【観光農園】

	時期	場所	備考
いちご狩り	12~5月	大里地区	総合観光案内所(0996-32-5256)
ぶどう狩り	7~8月	生福地区	//
みかん狩り	10~11月	高島地区	//
梅狩り	5~6月	生福地区	//

■【観光船】

	電話番号	備考
オーストラライン号(グラスボート)	0996-31-0050	B マリンサービス(株)

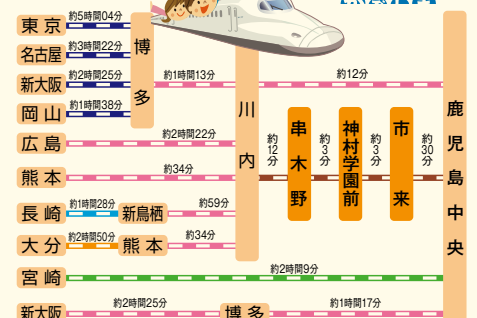
【交通】

種別	団体等名称	電話番号	備考
JR	串木野駅 神村学園前駅 市来駅	0996-22-5450 (JR川内駅)	
バス	鹿児島交通(株)	0996-23-3181	
いきいきバス	鹿児島交通(株)	0996-23-3181	
いきいきタクシー	第一交通	0996-32-2128	
タクシー	串木野タクシー	0996-33-1111	
	第一交通	0996-32-2128	
観光船	観光船	0996-32-6458	
レンタカー	串木野レンタカー	0996-32-3251	

【公的機関】(地図P.1)

	電話番号	備考
いちき串木野市総合観光案内所	0996-32-5256	
いちき串木野市観光特産品協会	0996-32-2049	
いちき串木野商工会議所		
市来商工会	0996-36-2145	
いちき串木野警察署	0996-33-0110	
いちき串木野市消防本部	0996-32-0119	

■JR 所要時間



■ 東海道・山陽新幹線「のぞみ・ひかり・こだま」
■ 山陽九州新幹線「みずほ・さくら・つばめ」
■ 鹿児島本線(普通) 特急「きりしま」
■ 九州横断特急 特急「かもめ」

■航空便所要時間

県外	所要時間(最短)	航空会社
東京(羽田)	1時間35分	ANA/JAL/SKY/SNA
東京(成田)	1時間50分	JJP
名古屋(中部)	1時間15分	SKY/ANA/JJP/SNA/JAL
大阪(伊丹)	1時間10分	ANA/JAL
大阪(関西)	1時間5分	APJ
静岡	1時間25分	FDA
神戸	1時間5分	SKY
松山	55分	JAC
福岡	50分	JAC
沖縄(那覇)	1時間15分	ANA/SNA
県内	所要時間(最短)	航空会社
沖永良部	1時間5分	JAC
与論	1時間10分	JAC
奄美大島	55分	JAC
徳之島	1時間	JAC
喜界島	1時間10分	JAC
種子島	35分	JAC
屋久島	35分	JAC
国外	所要時間(最短)	航空会社
ソウル	1時間35分	KAL/JAL/ESR
上海	1時間40分	CES/JAL
台北	1時間15分	CAL
香港	3時間	CRK/HKE

【お問い合わせ先】
ANA TEL.0570-029-222
JAL/JAC TEL.0570-025-071
SNA TEL.0570-037-283
FDA TEL.0570-55-0489
APJ(ピーチ) TEL.0570-200-489
JJP(ジェットスター) TEL.0570-550-538

KAL(大韓航空) TEL.0088-21-2001
CES(中国東方航空) TEL.099-219-8888
SKY TEL.050-3116-7370
CAL(チャイナエアライン) TEL.099-296-1450
CRK(香港航空) TEL.098-987-0622
HKE(香港エクスプレス)

■フェリーニューこしき時刻表・運賃

フェリーニューこしき		区間		大人(2等)	小人(2等)
1 便 2 便		串木野~ 鹿児島各港		2,340円	1,170円
上り	下り	上り	下り	里~鹿島	970円
				里~長浜	1,500円
				鹿児島~長浜	540円
				270円	
串木野	10:45	11:20	16:15	16:40	
里	9:30	12:35	↑	17:55	
	9:15	12:50		18:05	
鹿児島	8:30	13:35	↑	↓	
	8:20	13:45			
長浜	7:45	14:20	14:35	19:05	

フェリー2等指定料金 大人 1,050円 小人 530円
串木野~鹿児島各港 520円 260円
鹿児島内間

【お問い合わせ】鹿児島商船(株) TEL.0996-32-6458

いちき串木野市 総合観光案内所

NPO法人鹿児島いちき串木野観光物産センター

いちき串木野市上名3018 ●(地図P.1)
TEL.0996-32-5256 FAX.0996-29-3320
E-mail: yoka-yoka-info@vivid.ocn.ne.jp
U R L: https://ichiki-kushikino.com/



いちき串木野市役所 シティセールス課
〒896-8601 鹿児島県いちき串木野市昭和通133番地1
TEL.0996-32-3111【代表】 FAX.0996-32-3124

http://www.city.ichikikushikino.lg.jp E-MAIL: info@city.ichikikushikino.lg.jp

表紙デザインは、いちき串木野市在住の切絵師、青木文明氏(Atelier 武蔵)が本市を代表する「まぐろ、さつま揚げ、焼酎、柑橘、串木野のさ」をテーマに製作しました。