



鹿児島県

曾<sup>せ</sup>方<sup>お</sup>於<sup>お</sup>市

SOO CITY GUIDE BOOK



| もくじ      |       |
|----------|-------|
| 年間イベント   | 4・5   |
| 曾於市地図    | 6・7   |
| 歴史・文化    | 8     |
| 【番外編】特集  | 14・15 |
| 自然・レジャー  | 16    |
| 湯ったり     | 22    |
| 道の駅・特産品  | 24    |
| アクセス     | 30    |
| お問い合わせ一覧 | 32    |
| 索引       | 34    |

# 曾於市へようこそ

Welcome to **soo city**

## ■いざ曾於市へ

曾於市は、豊かな自然、肥沃な大地、大淀川源流の澄みきったせせらぎなど大自然があふれています。

また、アウトドアに最適なキャンプ場、自然を満喫・体感できる美しい森、先人達より大切に引き継がれた貴重な文化財、曾於市の恵を存分に求め、味わうことのできる道の駅、日ごろの疲れを癒し、心身ともにリフレッシュできる温泉など、曾於市は素晴らしい自然や観光資源がいっぱいです。

## ■位置・地勢



鹿児島県の大隅半島の一番上、宮崎県都城市の下、宮崎県の県境にあり「ギリギリ」鹿児島県に位置します。

本市の北部は大淀川の源流があり、南西部は主にシラス大地を中心とした丘陵地帯が広がって、全体的には起伏の多い台地となっています。

## ■曾於市のコト

曾於市は、平成17年7月1日、曾於郡末吉町、大隅町、財部町の3町が合併して誕生しました。

畜産や農業が盛んで、ゆずの作付面積は九州一。美味しい「黒牛」「黒豚」「黒ガモ」を生産している「黒」のまちです。



曾於市の良し所  
たくさんPRしていくよー!

**Soo good**




**曾於市公認キャラクター  
「そお星人」**

曾於市の美しさと食べものに感動して、2015年7月、それ以降曾於市に住んでいきます。

- 出身地: はるか宇宙のかなたにある「そお星」
- 身長: 200センチメートル
- 体重: 90キログラム
- 性格: いたって朗らかで元気
- 好きな食べ物: 曾於市の特産品
- チャームポイント: 暗いところでピカピカ光るアンテナとブリッとしたお尻
- 特技: ダンス






## 曾於市のイベントを 楽しもう



### ☆1月7日の夜

#### 奇習鬼追い(熊野神社)

無数の御幣を身に纏った鬼が観客をたたきながら駆け巡る。日本一の暴れ鬼として有名。境内での末吉ひょっここ踊り、鬼神太鼓の奉納も見逃せません。



### ☆2月末～3月中旬

#### 吉井淳二記念展(末吉総合体育館)

吉井淳二画伯を生んだ郷里「末吉町」で昭和56年から開催。招待作家や一般、高校生、ジュニア部門の作品が多数展示されます。

### ☆4月上旬

#### 曾於市弥五郎の里 桜祭り

(おおすみ弥五郎伝説の里)

広大な公園内の1,500本の桜は圧巻。3月の下旬から4月上旬は焼肉広場も設置。17時～21時の間は提灯が点灯するので、夜桜も楽しめます。



### ☆4月8日に近い日曜日

#### 溝ノ口岩穴祭り(溝ノ口洞穴)

奴踊りや棒踊り、刀踊り(棒踊りと刀踊りは隔年奉納)が奉納される。パワースポットでの祭りは神秘的で一見の価値あり。



### ☆7月下旬

#### ふるさと大隅祭り

(おおすみ弥五郎伝説の里)

屋外ステージでは郷土芸能や盆踊りなど、さまざまなプログラムがあり、間近で見る花火は最高です。



### ☆7月下旬

#### たからべ夏祭り(財部中央公民館駐車場)

特設ステージでは郷土芸能などのステージがあり、最後の打ち上げ花火が盛り上がります。



### ☆8月の第1土曜日

#### 末吉サマーフェスタ(末吉栄楽公園)

間近で見る花火は臨場感抜群。多数の夜店も楽しみ。特設ステージは多彩なプログラムです。



### ☆8月の第1日曜日

#### たからべ清流まつり

(大川原峽キャンプ場)

ヤマメのつかみ捕り、ヤマメの炭火焼き、昔の遊び体験で、楽しい夏休みの思い出作り。



### ☆11月3日

#### 弥五郎どん祭り

(岩川八幡神社、岩川の市街地)

1000年の伝統を持つ「県下三大祭り」の一つ。弥五郎どんは、身の丈4m85cmの大男で、25反もの梅染めの衣を身に纏っています。



### ☆11月第2土・日曜日

#### そお市民祭(末吉栄楽公園)

有名歌手のステージは大人気、ほか郷土芸能など多数。特産販売も大盛況。



### ☆11月の第3日曜日

#### 流鎧馬(住吉神社)

参道を鳥居から神社へ向かって約300メートルを馬を馳せ、勢よく走る馬上から途中3カ所の的を射る姿は勇壮で一見の価値ありです。



### ☆11月下旬

#### 悠久の森ウォーキング大会

(悠久の森、大川原峽キャンプ場)

往復7kmのコース上にはお茶、コーヒーコーナーなどをご用意。もみじの植樹も体験できます。ウォーキングを終えてキャンプ場に戻ると、抽選会や特産品の販売、森のコンサートが待っています。







- ① 憶神社 ② 住吉神社／流鏝馬  
 ③ 大路の薬師堂 ④ 山中貞則顕彰館  
 ⑤ 岩川八幡神社／弥五郎どん祭り  
 ⑥ 芙蓉之塔 ⑦ 岩川官軍墓地  
 ⑧ 薩軍の墓  
 ⑨ 熊野神社／鬼追い ⑩ 澤田神社  
 ⑪ 日光神社 ⑫ 太田神社



### 憶神社

- ① あおきじんじや  
 [すえよし]  
 MAP P7. D4



妊婦さんのオススメ!  
 「小戸池」の  
 お水を飲んで  
 安産祈願  
 しよう。



憶神社は、古事記や日本書紀の神話と縁が深く、イザナギノミコトがお祓いをなされた聖地として、奈良時代に創建されたと伝えられる神社です。境内には「小戸池」があり、ここに湧き出る清水は御神水とされ、「これを妊婦が服すれば安産と成す」といわれています。拝殿横には「安産子育て蔵(通称おっぱい水)」があり、お地藏様のたわわな乳房から勢いよく水が飛び出します。

令和3年10月にオートバイ神社に認定されました。



### 住吉神社／流鏝馬

- ② すみよしじんじや／やぶさめ  
 [すえよし] MAP P7. C4

11月の第3日曜日、住吉神社で「豊祭」が行なわれます。

流鏝馬は、今年の五穀豊穡と来年の豊年満作を願って行われる伝統行事です。

昭和56年鹿児島県無形民俗文化財に指定されています。



### 大路の薬師堂

- ③ おおじのやくしどう [すえよし] MAP P7. D4

大路の薬師堂には、室町時代の造立と推定される木彫りの薬師如来立像と小ぶりな十二神将像10体が安置されています。特に薬師如来立像は廃仏毀釈の影響を受けておらず保存状態も良く必見です。また、周囲の林も美しく整備されており薬師堂が地域の人々に大切に守られている様子がよく感じられます。



薬師如来は病気を平癒し、心身の健康を守ってくださると言われています。如来様の程やが表情に癒されよう!



### 山中貞則顕彰館

☎0986-76-3836

- ④ やまなかさだのりけんしょうかん [すえよし] MAP P7. C3

鹿児島が生んだ昭和・平成の大政治家、山中貞則氏の信念や政治活動、功績を紹介しています。



- 入場料 無料
- 開館時間  
午前9時～午後5時  
(入館は、16時30分まで)
- 休館日  
月曜日、祝日の場合は翌日  
12月28日～1月4日





高架橋の下をくぐる、  
イナバウフーは圧巻!



### 岩川八幡神社／弥五郎どん祭り

⑥ いわがわはちまんじんじや／やごろうどんまつり [おおすみ] MAP P6.C4

毎年11月3日、1000年の伝統を持つ「県下三大祭り」の一つ「弥五郎どん祭り」が行われます。弥五郎どんは、身の丈4尺85釐の大男で、25反もの梅染めの衣を身に纏っています。祭りの見どころは何といっても、岩川八幡神社から市街地を威風堂々と練り歩く「浜下り」です。

平成4年には、スペインのバルセロナで行われた巨人万博にも参加し名声を博しました。昭和63年鹿児島県無形民俗文化財に指定。



### 芙蓉之塔

⑥ ふようのとう [おおすみ] MAP P7.C5



太平洋戦争末期に造られた岩川飛行場の発着所跡。昭和20年5月から、美濃部正少佐率いる芙蓉部隊により使用され、沖縄方面に出撃。同53年11月11日、慰霊塔が建立され、平和のシンボルとして戦争の悲惨さや平和の大切さを伝えています。

### 岩川官軍墓地 (史跡 昭和49年3月8日指定)

⑦ いわがわかんぐんぼち [おおすみ] MAP P6.C4

明治10年(1877)2月、旧薩摩藩の士族を中心とした反政府暴動が起きました。いわゆる西南戦争(西南の役)です。この戦いは同年9月24日に西郷隆盛が自刃するまで、九州の中部・南部を舞台として展開し、市内でも6月末から7月24日都城が陥落する間、各地で激しい戦闘が起きています。



弥五郎伝説の里近くにある官軍墓地は、主に百引・大崎・岩川等で戦死した者や、都城病院で病死した者を埋葬した墓地で、全部で80基程ありますが、埋葬者の出身地は全国に渡っています。

現在、県内に残る官軍墓地は、当市と鹿児島市の2ヵ所。昔ながらの形を残しているのはここだけです。

### 薩軍の墓 (史跡 昭和60年5月指定)

⑧ さつぐんのはか [すえよし] MAP P6.C4



西南戦争に関する墓がひっそりと残されています。これは、明治10年(1877)7月下旬、岩ノ上から坂口坂、大沢津の坂を上って来た官軍と戦って戦死した西郷軍の墓といわれています。この塚の上に自然石を配したシンプルな墓で、刻字も無く、実際誰が葬られたのは全く分かりません。

「勝てば官軍、負ければ賊軍」といいますが、岩川の官軍墓地と比較すると扱いが対照的で、まさに当時の勝者と敗者の歴史を感じさせる史跡です。



### 熊野神社 / 鬼追い

⑨ くまのじんじゃ / おにおい [すえよし] MAP P7.C3



毎年1月7日、熊野神社領域で「鬼追い」が行われます。この鬼は、招福除災の善鬼とされ、25歳の厄男が鬼となって、無数の御幣を身に纏った鬼とつけ（付添い役）が縦横無尽に駆け巡ります。鬼が暴れば暴れるほどその年は五穀豊穡、無病息災になると言い伝えられている伝統行事。鬼の御幣をちぎり取れば1年健康であるといわれています。平成6年鹿児島県無形民俗文化財に指定。



### 澤田神社

⑩ さわだじんじゃ [たからべ] MAP P6.C2

戦国時代に建てられた澤田神社には、7つの面があり、その内の1つは、島津忠国が奉納した約570年前の面で、澤田神社よりもさらに古い歴史を持っています。



## 曾於市の神社で ご朱印めぐり

歴史ある曾於市の神社をめぐり、ご朱印集めを楽しもう!



### 岩川八幡神社 ⑤ MAP P6.C4

◆ 奇数日の午前中対応

八幡神社は万寿2年(1025年)京都の石清水八幡宮より勧請。大正3年現在地に移転。

昭和13年には社殿を新築し、祭神は、応神天皇をはじめ武内宿弥、神功皇后、玉依姫命、仲哀天皇、天照大神、伊邪那岐命、保食神。



### 日光神社

⑪ MAP P6.B2

◆ 1月2日対応、他の日は要電話  
 圖(一社)曾於市観光協会 ☎0986-28-0111

日光神社は、奈良時代の和銅3年(710年)に鴨頼長によって創建されたと言い伝えられ、祭神は天照大神、加茂上下大明神の合殿。

財部という地名に密接なかかわりのある神社でもあります。

### 熊野神社

⑫ MAP P7.C3

圖(一社)曾於市観光協会 ☎0986-28-0111

鬼追いの行われる熊野神社には、境内に五輪塔があります。鬼が暴れまわる参道には、もと光明寺の仁王像が2体鎮座し、この仁王像は本尊を守護する役割があります。

祭神は、国常立命、伊邪那岐命、伊邪那美命。



### 太田神社

⑬ MAP P6.C5

圖(一社)曾於市観光協会 ☎0986-28-0111

祭神である太田根古命は、崇神天皇の時代、流行していた疫病を鎮めたことから、病氣平癒の神として崇められてきました。

宝物として古鏡が現存しており、そのうち6面は市指定文化財となっており、大隅郷土館に展示してあります。

《特集》曾於市をもっと大満喫!



住むように泊まる

# たからべ森の学校

たからべもりの学校 [たからべ] MAP P6.B2



【お問い合わせ先】

たからべ森の学校 / 曾於市財部町北俣5410-1

TEL 0986-28-6120 ■営業時間 8:30~17:30

URL <https://t-morinogakkou.jp>



平成24年に閉校となった旧財部北中学校。その跡地を利用した「たからべ森の学校」が、学校体験型宿泊施設「たからべ森の学校 星の宿」を平成30年5月にオープンしました。

学校という施設を活かし、「体験+宿泊=アナログな思い出」を宿泊者に提供します。

農業体験、農産加工体験、木工・竹・工作陶芸体験をはじめ、学校施設を使った石窯ピザ作り体験、五右衛門風呂焼き体験、焼き物となる薪割り体験、学校の屋上で眺める星空観察会など、様々なプログラムをご用意。五感で楽しむ体験が目白押しです。

学校に泊まるという通常ではなかなか経験することのできない、非日常的な空間。「観光旅行」では味わうことのできない数々の体験。新しいカタチの宿泊施設を、ぜひ体感してください。



営業時間・  
定休日  
については、  
SNSをご確認  
ください。

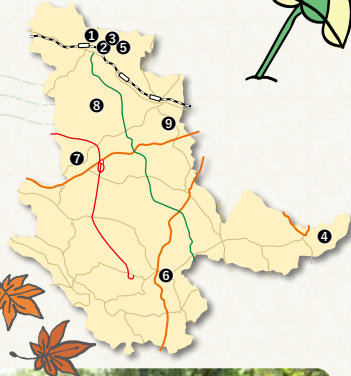
## みんなで貸切スペース たか森カフェ

15名以上から、貸切できる結婚式・パーティースペース。元職員室を改装したカフェは学校の雰囲気も残り、子どもたちが使っていた机が、どこか懐かしい。お昼は学校農園で育てている旬の野菜を豊富に使った「お野菜ランチ」、パスタ、ピザ等。夜の懐石料理はジビエメニューが人気。予算に応じてお料理・ドリンク対応できます。





- ① 悠久の森
- ② 大川原峡キャンプ場
- ③ 桐原の滝／清流橋
- ④ 花房峡憩いの森
- ⑤ 溝ノ口洞穴／岩穴祭り
- ⑥ フォレストアドベンチャーおおすみ
- ⑦ 陣が岡公園
- ⑧ 白鹿岳
- ⑨ コケキャンチ高之峯



## 悠久の森

① ゆうきゅうのもり [たからべ] MAP P6.B1

緑ときらめきの感動を与え、マイナスイオンたっぷりのこの森を「悠久の森」と名付け、今後永久に伐採せず、子孫に引き継ぐことが条例で制定されています。

また、平成14年には「全国遊歩百選の森」に認定され、毎年8月にはランニング大会、11月にはウォーキング大会を開催。多くの参加者がさわやかな汗を流しています。



## 大川原峡キャンプ場

② おおかわらきょうきゃんぷじょう  
[たからべ] MAP P6.B1

● お問い合わせ先  
大川原峡キャンプ場管理棟  
☎0986-74-2555



水と森に囲まれた清涼で自然いっぱい  
のキャンプ場。オートキャンプ場も整  
備され、夏になるとバンガローやテントな  
ど多くの家族連れや若者で賑わいます。



## 桐原の滝／清流橋

③ きりはらのたき／せいりゅうばし [たからべ] MAP P6.B1



桐原の滝 大川原峡渓谷の中にある桐原の滝は、幅40m、高さ12mの雄大な滝です。

清流橋 国内で2例目の自旋式上路PC吊橋（平成18年6月完成）。



# 花房峡憩いの森 で遊んじゃおう!



到着! 入口付近に  
ある石碑がお出迎えの



水遊び場の奥に広がる景色の  
静かに流れる安楽川の清流と  
神秘的な森が心を癒してくれます



花房峡憩いの森のアイドル  
「やくらちゃん」に触れたり  
写真を撮ったりするのも



子どもたちに大人気のゴーカート!  
大自然を走りぬけるのは  
実に爽快!



バンガローの1世、オートキャンプ場もあつたよ!  
自分たちでテントをはって泊まることもできるよ



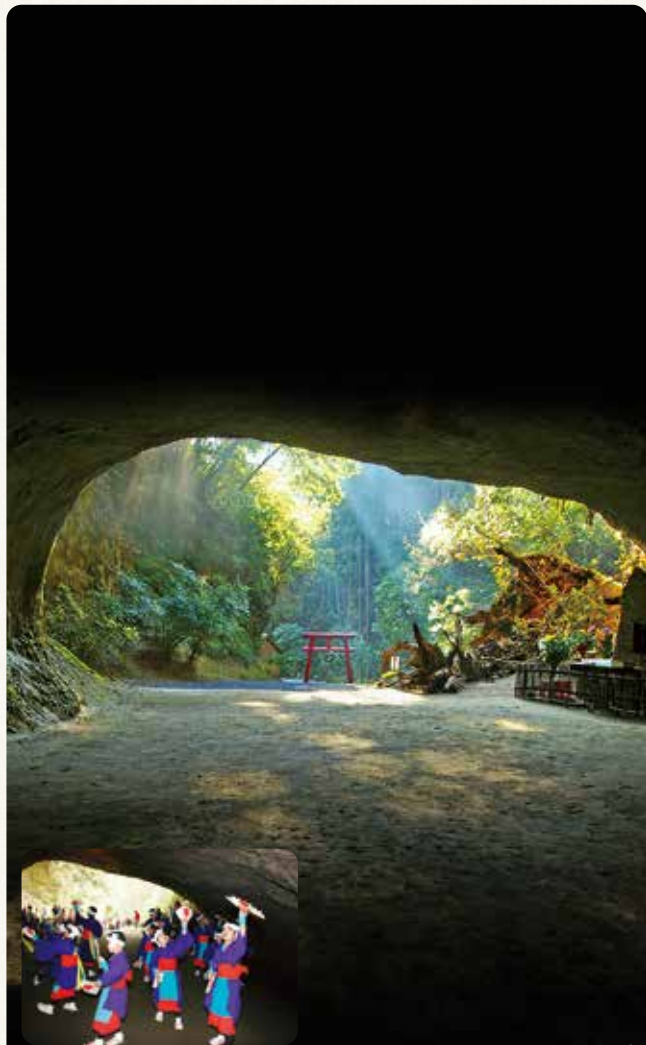
## 花房峡憩いの森

④ はなぶさぎょういこのもり [すえよし] MAP P7.E4

● お問い合わせ先 花房峡憩いの森管理事務所 ☎0986-78-1100

花房峡憩いの森には、バンガローやキャンプファイヤー広場、ゴーカート場、テニスコート、バターゴルフ場、水遊び場、照葉樹林散策路など自然を満喫しながら楽しく過ごせる施設が目白押しです。

<http://soo-ikoinomori.jp>



岩穴祭りの様子

## 溝ノ口洞穴 / 岩穴祭り

⑤ みぞのくちどうけつ / いわあなまつり [たからべ] MAP P6.B1

**溝ノ口洞穴** 霧島山系の湧き水が浸食し、数千年の長い年月をかけてつくられたとされる洞穴は、平成29年度に地形測量調査をしたところ、現在の洞穴の全長は209.5m、入り口の横幅14.6m、高さ6.4mまで確認。

洞穴からは、今でもこんこんと地下水が流れ出し、洞穴に入った犬が高千穂峰に出てきたという伝説も残っています。昭和30年鹿児島県天然記念物に指定。令和3年には曾於市初の国の天然記念物にも指定されました。

**岩穴祭り** 毎年4月8日のお釈迦様の誕生日に近い日曜日に開催され、洞穴と洞穴入り口に鎮座する岩穴観音へ、奴踊りと棒踊りまたは刀踊り(棒踊りと刀踊りは隔年)が奉納されています。

島津藩が先勝祝いとして始められたものが発祥とされています。





日頃味わえない  
スリル感が最高!

### フォレストアドベンチャーおすすめ ☎080-8555-1324

⑥ふおれすとあどベンチャーおすすめ [おすすめ] MAP P6.C4

鹿児島ではここだけ! 森の中にあるアウトドアパークのことで、「自分の身は自分で守る」を基本に、ワイヤーで木から木へ移動したり、網に飛びついたりスリル満点の冒険が体験できます。ここは、「登って・渡って・滑る」を基本に、小学校1年生から利用できるコースなので、家族連れで楽しめるのも嬉しい。



- アドベンチャーコースは6コース 46アクティビティ(小学4年生から)
- キャンピーコースは3コース 27アクティビティ(小学1年生から)

### 陣が岡公園

⑦じんがおかこうえん  
[たからべ] MAP P6.B3

町の中心部から車で約15分、標高430㍍の陣が岡の展望所にあがると市街はもちろん、遠くは霧島連山や桜島、錦江湾が眺められる360度のパノラマは絶景です。

また子供向けの遊具や草スキー広場などもあり、親子連れで楽しむことができます。



### 白鹿岳

⑧しらがだけ [たからべ] MAP P6.B2

曾於地区で一番高い白鹿岳は、標高603.9㍍。霧島連山、桜島、錦江湾、志布志湾が一望できる360度の大パノラマが広がります。

展望所や遊具、野鳥観察小屋、トイレなどを完備。空気の澄み渡るころは星の観測にも最高の場所です。



白鹿岳から見た桜島の景色



### コケキャンチ高之峯

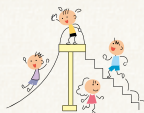
⑨こけキャンチこうのみね [すえよし] MAP P6.C2

●お問い合わせ先 まちづくり推進課 ☎0986-76-8874



高之峯の頂上付近はなだらかな丘陵で、市街はもちろん、都城市街、志布志湾、高隈山系、桜島、霧島連山を見渡すことができます。

また子供向けの遊具も設置されていて、春になると桜が満開となり花見や夜桜を美しい風景と共に、満喫することができます。



すべり台も新しく  
なっぞぞあ〜





- ①メセナ住吉交流センター
- ②財部温泉健康センター
- ③健康ふれあい館



レストランせおの  
食事メニュー



## メセナ住吉交流センター

☎0986-76-7898

①めせなすみよしこうりゅうせんたー [すえよし] MAP P7.C4

メセナ住吉交流センターは、地下1,600㍍から湧出するアルカリ性単純温泉。施設内には、曾於市の特産物を販売する売店やレストラン（レストランせお）、無料休憩所などがあります。また、パンガローなどもあり、宿泊も可能です。



### ●温泉

岩風呂・ジェットバス・石風呂・浮風呂・電気風呂・うたせ湯・遠赤外線サウナ・スチームサウナ

### ●温泉の効能

神経痛・筋肉痛・関節痛・冷え症・疲労回復・健康増進・ストレスにおける諸症状（睡眠障害、うつ状態など）ほか

### ●入浴料

中学生以上 330円  
小学生 220円



### ●営業時間

午前5時30分～午後10時

### ●休館日

毎月第1・3月曜日  
（祝日の場合は翌日）



湯ったり [Hot spring]

地元産の野菜も販売!



### ●入浴料

高校生以上 330円  
小・中学生 220円

### ●営業時間

午前9時～午後9時

### ●休館日

毎月第2・4月曜日  
（祝日の場合は翌日）

## 財部温泉健康センター

☎0986-72-3553

②たからべおんせんけんこうせんたー [たからべ] MAP P7.C2

財部温泉健康センターは、地下1,702㍍から湧き出るナトリウム炭酸水素塩温泉で美人湯として親しまれています。

渦を巻く渦流浴、遠赤外線サウナなどがあり、無料休憩所やお食事コーナー、特産品を販売する売店などを完備。ゆっくりとおくつろぎいただくことができます。



### ●入浴料

中学生以上 330円  
小学生 110円

### ●営業時間

午前9時～午後8時

### ●休館日

第2・4木曜日（祝日の場合は前日または翌日）

### ●弥五郎まつり館

#### ●営業時間

午前9時～午後5時

#### ●休館日

第2・4木曜日（祝日の場合は前日または翌日）



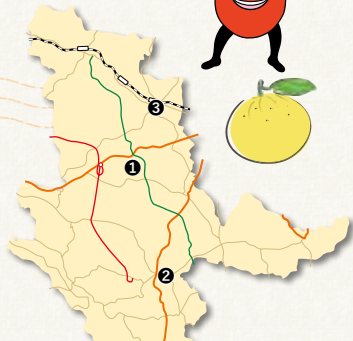
## 健康ふれあい館

健康ふれあい館・弥五郎まつり館 ☎099-482-0080

③けんこうふれあいかん [おおすみ] MAP P6.C4

道の駅おおすみ弥五郎伝説の里の健康ふれあい館にある「弥五郎の湯」は、大・小浴場などがあり、休憩所や特産品を購入できる売店なども完備。

また、健康ふれあい館とつながっている弥五郎まつり館は、弥五郎どん祭りの由来をはじめ、実物大の弥五郎どんにいつでも会うことができます。



- ①道の駅すえよし(四季祭市場)
- ②道の駅おおすみ弥五郎伝説の里
- ③道の駅たからべ(きらら館)

## 道の駅すえよし (四季祭市場)



### 道の駅すえよし(四季祭市場)

①みちのえきすえよし(しきさいいちば) [すえよし] MAP P.6.B3

国道10号沿いにある道の駅すえよし(四季祭市場)は、平成17年8月に道の駅に認定されました。末吉の特産品であるユズやユズを利用した加工品、黒豚、黒毛和牛の直売コーナーをはじめ、季節ごとに旬をむかえた新鮮野菜、各種加工品がいっぱいです。

また、施設内にはレストラン四季祭があり、ランチのバイキングメニューは大好評。毎日、多くの方が列を作っています。

**『日本一大きい  
和牛モニュメント』**  
高さ約4m・長さ約7m・幅約2m



和牛像の横には  
鐘も設置されています。  
願い事を叶えてみてね。



曾於市といえば、和牛の産地。平成29年の9月に開催された全国和牛能力共進会では、鹿児島県が1位になり、それを記念して日本一大きい和牛モニュメントが作製されました。

### レストラン四季祭(れすとらんしきさい)

ランチタイムは、地元産の安心安全な食材をふんだんに使用した約50種類もの料理をバイキング形式で提供中。

夜になると、黒豚しゃぶしゃぶや焼き肉などのナイトメニューも充実しており、さまざまなメニューの中から、曾於市の大地の恵をご堪能いただけます。



必れも  
おしそあ



### 四季祭市場(しきさいいちば)



地元農家の皆さんで構成されている「出荷者協議会」が提供する野菜や各種加工品には、提供者の名前がわかり、安心安全、安価で曾於市の特産品を手にすることができます。

季節の旬のものが並び、黒毛和牛、黒豚の量り売りもできる直売コーナーも設置。

曾於市の味を満喫してみてくださいはいかがでしょうか。

営業時間・休館日のご案内 ☎0986-79-1900

- 四季祭市場 午前9時～午後6時まで  
1月1日と4・7・10月の第1水曜日は休館
- レストラン四季祭 ランチバイキング 午前11時～午後3時  
ナイトメニューは完全予約制



買うならコレ!  
**スタッフオススメ!**



第1位

山之内工房の  
**三角あくまき**  
午前中完売商品!  
買わずにお早め!  
アリッともちり食感に  
食べやすいやましい味。  
付属のきんごをたっぷり  
かけて食べてみて。



第2位

**玉ねぎ  
ドレッシング**

ドレッシングといひ名の万能調味料。  
お肉の下味にも使えます。  
ぜひ試してみてください。



## 道の駅おおすみ 弥五郎伝説の里



### 道の駅おおすみ弥五郎伝説の里

②みちのえきおおすみやごろうでんせつのだと【おおすみ】MAP P6.C4

国道269号沿いにある広さ20㍓という広大な敷地を誇る道の駅おおすみ弥五郎伝説の里には、特産品販売所のやごろう農土家市、憩いの広場、芝生の広場、遊具コーナーのほか、実物大の弥五郎どんが展示されている弥五郎まつり館などが設置されています。

また、健康ふれあい館内にある「弥五郎の湯」は、大・小浴場や岩風呂を完備(P23)。敷地内は自然の森をそのまま生かしたつくりになっており、植栽された約1,500本の桜が見ごろを迎えると、県内外から多くの人で賑わいます。



### 弥五郎どん銅像(やごろうどんどうぞう)

道の駅おおすみ弥五郎伝説の里に、巨大な弥五郎どんが鎮座しています。高さ15㍓、重さ39トンの弥五郎どんの銅像が見守るようにそびえ立ち、銅像広場からの眺望は街並みを一望できる格好の場所です。



## 特産品 [Specialty]



### やごろう農土家市(やごろうのどかいち)

道の駅おおすみ弥五郎伝説の里に入っすぐの所にある「やごろう農土家市」では、旬をむかえた新鮮野菜やこだわりの黒豚、各種加工品を提供中。また、夏になると糖度11度以上を誇る「やごろうスイカ」や秋冬には国の指定野菜産地になっている「白菜」などを販売し、県内外でも有名です。新鮮な大地の恵を購入できる「農土家市」へお越しください。



#### 営業時間・休館日のご案内

- やごろう農土家市  
午前9時～午後6時  
1月1日、2日は休館  
☎099-482-5666
- 黒豚料理やごろう亭  
午前11時～午後3時  
(夜は予約制)  
1月1日、毎週火曜日は休館  
☎099-482-5856

### 黒豚料理 やごろう亭(くろぶたよりりやごろうてい)

やごろう農土家市に隣接している「黒豚料理やごろう亭」では、自社農場で丹精こめて育てたこだわりの黒豚を使用し、素材のおいしさを生かした料理を提供しています。



### 買うならコレ! 駅長オススメ!

第1位 佐藤商店の  
さつま揚げ

食べるごぼろのしゃきしゃき感と生地をやわらかくが Too much! 甘めの味付けで子もまんでも美味しくいただけます。1つ1つがボリュームたっぷり。10パックがよまごめ買いますお客さんも多数。地元で大人気の一品です!





## 道の駅たからべ(きらら館)



### 道の駅たからべ(きらら館)

③ 道の駅たからべ(きらら館) [たからべ] MAP P6.C2



県道2号沿いにある道の駅たからべ(きらら館)は、平成23年4月17日にリニューアルオープン。季節の新鮮野菜や各種加工品が並ぶ直売コーナー、黒豚料理がメインのランチが好評の「レストランきらら」など、道の駅からべ(きらら館)にぜひお越しください。



## 特産品 [Specialty]

### レストランきらら(れすとらんきらら)

とってもおもしろいぞ〜



令和3年12月にリニューアルオープンしたレストランきらら。

地元でとれた新鮮な食材をお手ごろな値段で提供しています。メニューも豊富でどれを食べても大満足な絶品料理をご堪能ください。



#### 営業時間・休館日のご案内

☎0986-28-5666

- 道の駅たからべ(きらら館)  
3月~10月: 午前9時~午後6時  
11月~2月: 午前9時~午後5時  
1月1日、4・7・10月の1日が休館
- レストランきらら  
午前11時~午後2時  
(午後1時30分ラストオーダー)  
1月1日、4・7・10月の1日、  
毎週水・木曜日が休館



### 買うならコレ! 駅長オススメ!



第1位 お米

財部町は水良し、空気良し、気候良しで米の生産に適しています。このちめお米は粒がしっかりしていてもちもちとしろ食感で、美味しいと好評です。



第2位 お茶

一日の寒暖差が大きく財部町で育つお茶は、自然の恵みをたっぷり、たくさん受けて、味わい深いお茶に育ちます。お湯に溶かして簡単に飲める粉末茶人気です!

## 曾於市にふるさと納税をして 特産品をGETしよう!



曾於市は黒毛和牛をはじめ、豊かな風土とこだわりを持つ人々の手によって、ステキな特産品が生まれます。思わず「soo good!!!」と言いたくなるような、曾於市ならではの逸品をお楽しみください。



畜産王国・鹿児島県! 中でも曾於市は、特に優秀な和牛生産頭数を誇る産地なのです。特に鹿児島県産黒毛和牛は、キメがとても細かくコクのあがる旨みが絶品です!



昨年度も大好評! 5種類ともそれぞれ異なる焼酎の飲みくらべが楽しめます。ギフト箱入りでご贈答用にもぴったりのセットです。おやつとさあ黒は、平成28酒蔵年度鹿児島県本格焼酎鑑評会優等賞受賞(2年連続)いたしました。



薩摩黒鴨は、自然豊かな曾於でクラシック音楽を聴かせながら、放し飼いで育てています。抗生物質等を使わない自家配合の餌で育つため、風味豊かな鴨肉本来の味わいが凝縮されます。更に旨味たっぷりの脂には、オメガ3が豊富に含まれています。

特産品のお求めはふるさと納税で!! TEL0986-76-8339(直通)

鹿児島県曾於市役所 商工観光課 ふるさと納税担当  
〒899-8692 鹿児島県曾於市末吉町二之方1980 ■受付時間/月曜日~金曜日 8:30~17:15

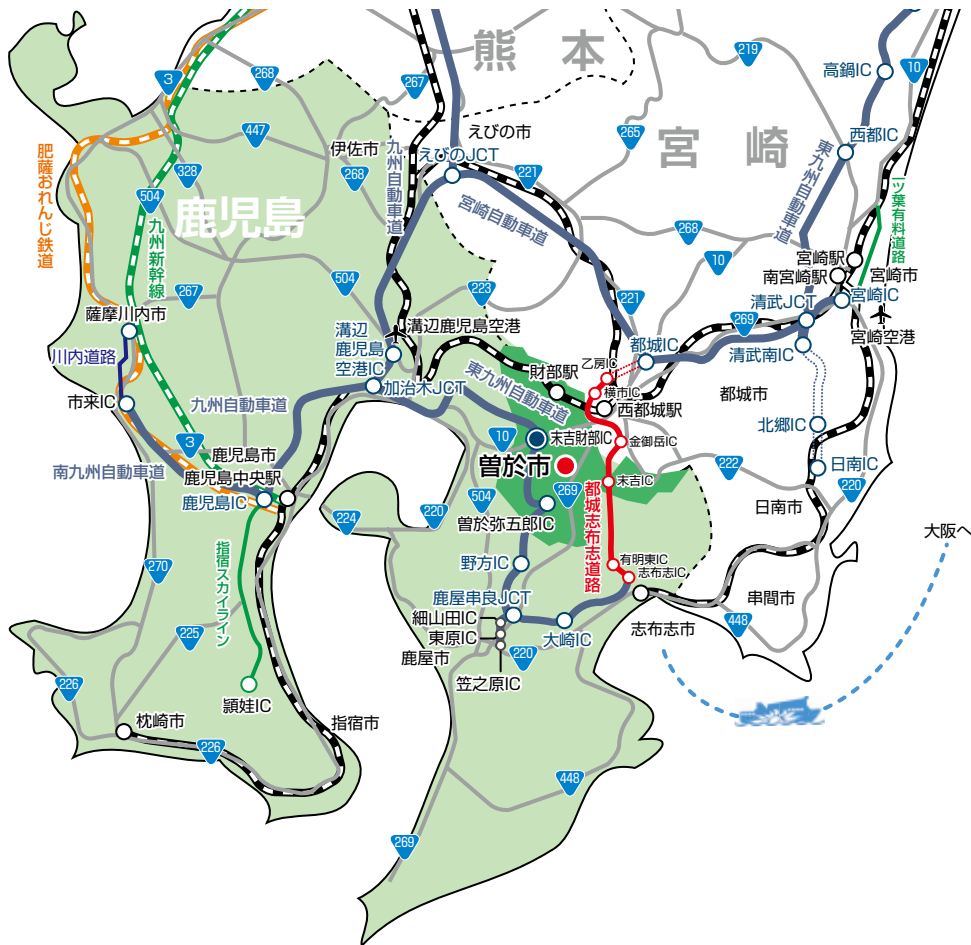
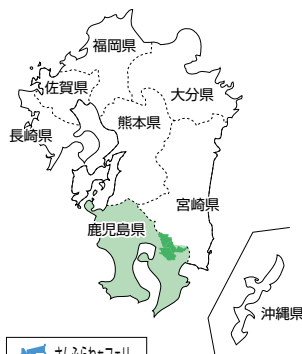
# 曾於市へのアクセス

※所要時間は、平常期のおよその時間の合計です。途中での乗り継ぎ等の時間は含んでおりません。

※このアクセスでは、主なルートに掲載しており、全てのルートに掲載しているわけではありません。

※交通機関の路線及び所要時間が変わる場合もあります。

※このデータは、令和3年11月現在のものです。



## 鹿児島市内から 所要時間

|                         |          |
|-------------------------|----------|
| 鹿児島市 → 曾於市              | 約 2 時間   |
| 鹿児島 IC → 末吉財部 IC → 曾於市  | 約 1.5 時間 |
| 鹿児島中央駅 → 財部駅            | 約 1.5 時間 |
| 鹿児島中央駅 → 西都城駅 → 末吉 → 大隅 | 約 2 時間   |

## 鹿児島空港から 所要時間

|                              |          |
|------------------------------|----------|
| 溝辺鹿児島空港 IC → 末吉財部 IC → 曾於市   | 約 1 時間   |
| 鹿児島空港 → 曾於市                  | 約 1 時間   |
| 鹿児島空港 → 国分駅 → 財部駅            | 約 1 時間   |
| 鹿児島空港 → 国分駅 → 西都城駅 → 末吉 → 大隅 | 約 1.5 時間 |

## 宮崎市内から 所要時間

|                            |          |
|----------------------------|----------|
| 宮崎市 (宮崎空港) → 曾於市           | 約 2 時間   |
| 宮崎 IC (宮崎空港) → 都城 IC → 曾於市 | 約 1.5 時間 |
| 宮崎駅 → 西都城駅 → 末吉 → 大隅       | 約 2 時間   |
| 宮崎駅 → 西都城駅 → 財部駅           | 約 1.5 時間 |

## 宮崎空港から 所要時間

|                          |          |
|--------------------------|----------|
| 宮崎空港 → 南宮崎駅 → 西都城駅 → 財部駅 | 約 1.5 時間 |
| 宮崎空港 → 西都城駅 → 財部駅        | 約 1.5 時間 |
| 宮崎空港 → 西都城駅 → 末吉 → 大隅    | 約 2 時間   |

## 博多 (福岡) から 所要時間

|                             |          |
|-----------------------------|----------|
| 博多 → 太宰府 IC → 末吉財部 IC → 曾於市 | 約 4 時間   |
| 博多駅 → 鹿児島中央駅                |          |
| ① 鹿児島中央駅 → 財部駅              | 約 2.5 時間 |
| ② 鹿児島中央駅 → 西都城駅 → 末吉 → 大隅   | 約 3 時間   |
| 天神バスセンター → 都城北入口 → 西都城駅     |          |
| ① 西都城駅 → 財部駅                | 約 4.5 時間 |
| ② 西都城駅 → 末吉 → 大隅            | 約 5 時間   |

## 大阪 (新大阪駅・大阪南港) から 所要時間

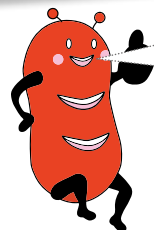
|               |         |
|---------------|---------|
| 新大阪駅 → 鹿児島中央駅 | 約 4 時間  |
| 大阪南港 → 志布志港   | 約 14 時間 |



# お問い合わせ・所在地一覧

| 市役所等           | 電 話          | 所 在 地          |
|----------------|--------------|----------------|
| 曾於市役所本庁        | 0986-76-1111 | 末吉町二之方 1980    |
| 曾於市大隅支所        | 099-482-1211 | 大隅町岩川 5629     |
| 曾於市財部支所        | 0986-72-1111 | 財部町南俣 11275    |
| 文化施設           | 電 話          | 所 在 地          |
| 末吉総合センター       | 0986-76-7100 | 末吉町諏訪方 8127    |
| 大隅文化会館         | 099-482-1216 | 大隅町中之内 9146    |
| 財部きらめきセンター     | 0986-72-0945 | 財部町南俣 460-1    |
| 大隅郷土館          | 099-482-2410 | 大隅町中之内 9146    |
| 曾於市埋蔵文化財センター   | 099-471-2977 | 大隅町月野 1946-1   |
| 財部郷土館          | 0986-72-1111 | 財部町南俣 460-1    |
| 山中貞則顕彰館        | 0986-76-3836 | 末吉町深川 5921-1   |
| 図書館            | 電 話          | 所 在 地          |
| 曾於市立図書館        | 0986-28-8051 | 末吉町二之方 2019    |
| 運動施設           | 電 話          | 所 在 地          |
| 末吉栄楽公園(総合体育館)  | 0986-76-1110 | 末吉町諏訪方 8478-1  |
| 末吉新地公園プール      | 0986-76-4340 | 末吉町二之方 2340    |
| 大隅総合運動公園(体育館)  | 099-482-3743 | 大隅町中之内 8481    |
| 財部城山総合運動公園     | 0986-72-0611 | 財部町北俣 10553-2  |
| 入浴・宿泊施設        | 電 話          | 所 在 地          |
| メセナ住吉交流センター    | 0986-76-7898 | 末吉町二之方 2971-1  |
| 健康ふれあい館        | 099-482-0080 | 大隅町岩川 5718     |
| 財部温泉健康センター     | 0986-72-3553 | 財部町下財部 357-1   |
| 観光施設           | 電 話          | 所 在 地          |
| 花房峡憩いの森        | 0986-78-1100 | 末吉町南之郷 11391-1 |
| コケキャンチ高之峯      | 0986-76-8874 | 末吉町深川 8419-67  |
| 陣が岡公園          | 0986-72-0940 | 財部町南俣 6889-3   |
| 大川原峡キャンプ場      | 0986-74-2555 | 財部町下財部 6473-1  |
| 道の駅            | 電 話          | 所 在 地          |
| 道の駅すえよし(四季祭市場) | 0986-79-1900 | 末吉町深川 11051-1  |
| 道の駅おおすみ弥五郎伝説の里 | 099-482-5666 | 大隅町岩川 6134-1   |
| 道の駅たからべ(きらら館)  | 0986-28-5666 | 財部町南俣 17-1     |
| 保健福祉施設         | 電 話          | 所 在 地          |
| 財部保健福祉センター     | 0986-72-0460 | 財部町南俣 504-1    |
| 末吉老人福祉センター     | 0986-76-2224 | 末吉町諏訪方 8464    |
| そお生きいき健康センター   | 0986-76-6565 | 末吉町二之方 2342-2  |
| 曾於市養護老人ホーム清寿園  | 0986-76-0258 | 末吉町二之方 3990-3  |

| その他の施設                     | 電 話           | 所 在 地                      |
|----------------------------|---------------|----------------------------|
| 曾於警察署                      | 099-482-0110  | 大隅町中之内 8951                |
| 末吉幹部派出所                    | 0986-76-1162  | 末吉町本町 2-13-1               |
| 財部駐在所                      | 0986-72-2510  | 財部町南俣 159-3                |
| 大隅曾於地区消防組合                 | 099-482-0119  | 大隅町中之内 8973-1              |
| 財部消防分署                     | 0986-72-0119  | 財部町南俣 529-1                |
| 曾於北部衛生処理組合                 | 099-482-1445  | 大隅町月野 1467                 |
| 曾於市クリーンセンター                | 0986-76-6766  | 末吉町二之方 5417                |
| 曾於市有機センター                  | 0986-28-8440  | 末吉町南之郷 5641                |
| 末吉花と緑の供給センター               | 0986-76-7347  | 末吉町南之郷 5641                |
| たからべ森の学校                   | 0986-28-6120  | 財部町北俣 5410-1               |
| フォレストアドベンチャーおおすみ           | 080-8555-1324 | 大隅町岩川 6048-1               |
| 一般財団法人まちづくり曾於(SOO Good FM) | 0986-76-6601  | 末吉町諏訪方 8127<br>(末吉総合センター内) |
| 神社                         | 所 在 地         |                            |
| 憶神社                        | 末吉町南之郷 4772   |                            |
| 住吉神社                       | 末吉町二之方 3995-1 |                            |
| 熊野神社                       | 末吉町深川 5892    |                            |
| 澤田神社                       | 財部町下財部 2890   |                            |
| 岩川八幡神社                     | 大隅町岩川 5745    |                            |
| 日光神社                       | 財部町北俣 9260    |                            |
| 太田神社                       | 大隅町月野 6876-1  |                            |



曾於市の観光地・ツアーに関する  
お問い合わせ先

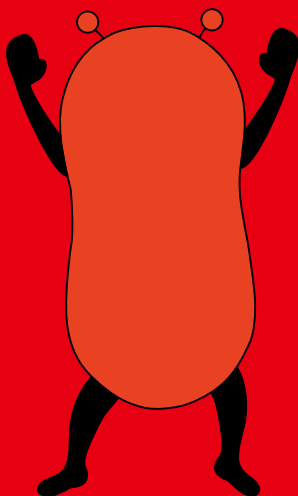
(一社)曾於市観光協会  
所在地/末吉町深川11050-1  
(道の駅すえよし敷地内)  
TEL/0986-28-0111  
営業時間/8:30~17:15

# 索引

| あ         | 地 区  | ジャンル    | ページ   |
|-----------|------|---------|-------|
| 憶神社       | すえよし | 歴史・文化   | 8     |
| アクセス      |      |         | 30    |
| アルカリ性単純温泉 | すえよし | 湯ったり    | 22    |
| 安産子育て地蔵   | すえよし | 歴史・文化   | 8     |
| 安楽川       | すえよし | 自然・レジャー | 18    |
| イベント      |      |         | 4・5   |
| 位置        |      |         | 2     |
| 岩穴祭り      | たからべ | 自然・レジャー | 19    |
| 岩川官軍墓地    | おおすみ | 歴史・文化   | 11    |
| 岩川八幡神社    | おおすみ | 歴史・文化   | 13    |
| 岩屋観音      | おおすみ | 歴史・文化   | 9     |
| ウォーキング大会  | たからべ | 自然・レジャー | 16    |
| 大川原峡キャンプ場 | たからべ | 自然・レジャー | 17    |
| 大路の薬師堂    | すえよし | 歴史・文化   | 9     |
| 太田神社      | おおすみ | 歴史・文化   | 13    |
| 鬼追い       | すえよし | 歴史・文化   | 12    |
| か         | 地 区  | ジャンル    | ページ   |
| 学校体験型宿泊施設 | たからべ |         | 14    |
| 鴨頼長       | たからべ | 歴史・文化   | 13    |
| 巨人万博      | おおすみ | 歴史・文化   | 10    |
| きらら館      | たからべ | 道の駅・特産品 | 28    |
| 霧島山系      | たからべ | 歴史・文化   | 19    |
| 桐原の滝      | たからべ | 自然・レジャー | 17    |
| 熊野神社      | すえよし | 歴史・文化   | 12    |
| 黒豚料理やごろう亭 | おおすみ | 道の駅・特産品 | 27    |
| 健康ふれあい館   | おおすみ | 湯ったり    | 23    |
| コケキャンチ高之峯 | すえよし | 自然・レジャー | 21    |
| ご朱印めぐり    |      | 歴史・文化   | 13    |
| 御幣        | すえよし | 歴史・文化   | 12    |
| 五輪塔       | すえよし | 歴史・文化   | 13    |
| さ         | 地 区  | ジャンル    | ページ   |
| 西郷隆盛      | おおすみ | 歴史・文化   | 11    |
| 桜         | おおすみ | 道の駅・特産品 | 26    |
| 薩軍の墓      | すえよし | 歴史・文化   | 11    |
| 澤田神社      | たからべ | 歴史・文化   | 12    |
| 四季祭市場     | すえよし | 道の駅・特産品 | 24    |
| 島津忠国      | たからべ | 歴史・文化   | 12    |
| 所在地       |      |         | 32・33 |
| 白鹿岳       | たからべ | 自然・レジャー | 21    |
| 陣が岡公園     | たからべ | 自然・レジャー | 20    |
| 住吉神社      | すえよし | 歴史・文化   | 8     |
| 西南戦争      | おおすみ | 歴史・文化   | 11    |
| 善光寺式三尊    | おおすみ | 歴史・文化   | 9     |
| 曾於市マップ    |      |         | 6・7   |

| た                | 地 区  | ジャンル    | ページ   |
|------------------|------|---------|-------|
| 財部温泉健康センター       | たからべ | 湯ったり    | 23    |
| たからべ森の学校・たか森カフェ  | たからべ |         | 14・15 |
| 武内宿弥             | おおすみ | 歴史・文化   | 13    |
| 地勢               |      |         | 2     |
| 天然記念物            | たからべ | 歴史・文化   | 19    |
| な                | 地 区  | ジャンル    | ページ   |
| ナトリウム炭酸水素塩温泉     | たからべ | 湯ったり    | 23    |
| 仁王像              | すえよし | 歴史・文化   | 13    |
| 日光神社             | たからべ | 歴史・文化   | 13    |
| は                | 地 区  | ジャンル    | ページ   |
| 花房峡謎いの森          | すえよし | 自然・レジャー | 18    |
| 浜下り（はまくだり）       | おおすみ | 歴史・文化   | 10    |
| フォレストアドベンチャーおおすみ | おおすみ | 自然・レジャー | 20    |
| 普賢尊大菩薩像          | おおすみ | 歴史・文化   | 9     |
| 芙蓉之塔             | おおすみ | 歴史・文化   | 11    |
| ふるさと納税           |      |         | 28・29 |
| ま                | 地 区  | ジャンル    | ページ   |
| 溝ノ口洞穴            | たからべ | 自然・レジャー | 19    |
| 道の駅おおすみ          | おおすみ | 道の駅・特産品 | 26    |
| 道の駅すえよし          | すえよし | 道の駅・特産品 | 24    |
| 道の駅たからべ          | たからべ | 道の駅・特産品 | 28    |
| メセナ住吉交流センター      | すえよし | 湯ったり    | 22    |
| や                | 地 区  | ジャンル    | ページ   |
| やごろうスイカ          | おおすみ | 道の駅・特産品 | 27    |
| 弥五郎伝説の里          | おおすみ | 道の駅・特産品 | 26    |
| 弥五郎どん銅像          | おおすみ | 道の駅・特産品 | 26    |
| 弥五郎どん祭り          | おおすみ | 歴史・文化   | 10    |
| やごろう農土家市         | おおすみ | 道の駅・特産品 | 27    |
| 弥五郎の湯            | おおすみ | 湯ったり    | 23    |
| 弥五郎まつり館          | おおすみ | 湯ったり    | 23    |
| 奴踊り              | たからべ | 歴史・文化   | 19    |
| 流鍋馬（やぶさめ）        | すえよし | 歴史・文化   | 8     |
| 山中貞則顕彰館          | すえよし | 歴史・文化   | 9     |
| 悠久の森             | たからべ | 自然・レジャー | 16    |
| 遊歩百選の森           | たからべ | 自然・レジャー | 16    |
| 吉田大明一圓           | おおすみ | 歴史・文化   | 9     |
| ら                | 地 区  | ジャンル    | ページ   |
| レストラン四季祭         | すえよし | 道の駅・特産品 | 25    |
| レストランそお          | すえよし | 湯ったり    | 22    |
| わ                | 地 区  | ジャンル    | ページ   |
| 和牛モニュメント         | すえよし | 道の駅・特産品 | 24    |

そおだね～



観光



そおナビ

まちの情報



曾於市HP

特産品



そおナビネット

みふせと納税



曾於市特設サイト



曾於市役所 商工観光課

鹿児島県曾於市末吉町二之方1980番地  
TEL.0986-76-1111(代) FAX.0986-76-1122(代)  
<http://www.city.soo.kagoshima.jp>